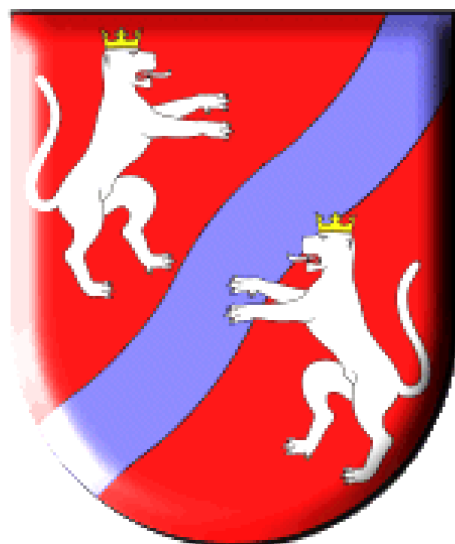


**STRATEGIA ROZWOJU
GMINY MEŁGIEW
NA LATA 2007-2015**



Mełgiew, listopad 2008

Spis treści:

I. ZAŁOŻENIA OGÓLNE

1. Czym jest strategia Gminy?	3
2. Metodologia opracowania Strategii	5
2.1. Cele strategiczne	5
2.2. Czynniki endo- i egzogeniczne	6
2.3. Instytucje, infrastruktura	6
3. Diagnoza, prognoza, scenariusze	7
4. Ścieżka dojścia – programy	8

II. PODSTAWY ROZWOJU GMINY

1. Ogólna charakterystyka Gminy	9
1.1. Położenie Gminy	9
1.2. Powierzchnia	9
1.3. Główne funkcje	10
2. Zasoby	11
2.1. Ludność	11
2.2. Zasoby przyrodnicze	17
2.3. Zasoby kulturowe	20
2.4. Zagospodarowanie przestrzenne	21
2.5. Gospodarka	30
3. Stopień aktywności społeczności lokalnej	34
4. Sytuacja finansowa Gminy	35

III STRATEGIA ROZWOJU GMINY

1. Silne i słabe strony Gminy Mełgiew	37
2. Szanse i zagrożenia rozwoju Gminy Mełgiew	38
3. Pole możliwości rozwoju Gminy	39
4. Cele Gminy Mełgiew	40
4.1. Misja Gminy Mełgiew	40
4.2. Cele strategiczne Gminy Mełgiew	42
5. Propozycje hierarchizacji zadań	66
6. Finansowanie Strategii	67
7. Realizacja Strategii	68
8. Monitoring	70

9. Źródła finansowania strategii	78
10. Zakończenie	85

Tabele:

Tabela 1. Wykaz miejscowości Gminy Mełgiew i podział na sołectwa	10
Tabela 2. Ludność wg faktycznego miejsca zamieszkania i płci w Gminie Mełgiew w latach 2003-2007	11
Tabela 3. Ruch naturalny ludności wg płci w Gminie Mełgiew w latach 2003-2007	12
Tabela 4. Migracje wewnętrzne i zewnętrzne w Gminie Mełgiew w latach 2003-2007.....	13
Tabela 5. Ludność w wieku produkcyjnym, przedprodukcyjnym i poprodukcyjnym w Gminie Mełgiew w latach 2003-2007	14
Tabela 6. Poziom wykształcenia w Gminie Mełgiew	15
Tabela 7. Liczba pracujących i w Gminie Mełgiew w latach 2003-2007	16
Tabela 8. Liczba bezrobotnych zarejestrowanych w Gminie Mełgiew	16
Tabela 9. Najważniejsze obiekty zabytkowe na terenie Gminy Mełgiew	21
Tabela 10. Drogi znajdujące się na terenie Gminy Mełgiew	23
Tabela 11. Długość sieci wodociągowych w Gminie Mełgiew	25
Tabela 12. Zestawienie istniejących ujęć wody	26
Tabela 13. Lokalizacja obiektów oświatowych w Gminie Mełgiew	27
Tabela 14. Liczba uczniów w szkołach podstawowych na tle danych z powiatu i województwa	28
Tabela 15. Liczba uczniów w gimnazjach na tle danych z powiatu i województwa	28
Tabela 16. Komputeryzacja w Gminie Mełgiew w latach 2005-2007	29
Tabela 17. Podmioty gospodarcze w Gminie Mełgiew w latach 2004-2007	30
Tabela 18. Powierzchnie użytków rolnych w Gminie Mełgiew w latach 2004-2007 (w ha)	32
Tabela 19. Wykaz organizacji pozarządowych funkcjonujących na terenie Gminy Mełgiew	34
Tabela 20. Wykonanie budżetu Gminy Mełgiew w latach 2003-2005	35
Tabela 21. Dochody budżetowe Gminy Mełgiew w latach 2003-2005 według głównych źródeł	35
Tabela 22. Wydatki budżetowe Gminy Mełgiew w latach 2005-2007	35
Tabela 23. Wskaźniki monitoringu Strategii Rozwoju	

Gminy Mełgiew na lata 2007-201571

Wykresy:

**Wykres 1. Porównanie liczby kobiet i mężczyzn w Gminie Mełgiew
w latach 2003 – 200712**

Wykres 2. Rozkład ludności Gminy Mełgiew z podziałem na grupy wiekowe14

Wykres 3. Liczba bezrobotnych z podziałem na kobiety i mężczyzn17

I. ZAŁOŻENIA OGÓLNE

1. Czym jest strategia Gminy?

Władze Gminy stoją przed koniecznością skutecznego rozwiązywania wielu istotnych problemów, które mają bezpośredni wpływ na poziom życia mieszkańców i warunki funkcjonowania podmiotów gospodarczych. Skuteczne i efektywne ich rozwiązywanie nie może być oparte na bieżących decyzjach, które nie są ukierunkowane na przyszłość. Ponadto ograniczoność środków finansowych, znajdujących się w dyspozycji władz samorządowych wymaga podejmowania racjonalnych decyzji o sposobie i kierunkach ich wydatkowania.

W tej sytuacji niezbędne staje się wdrożenie nowego systemu zarządzania Gminą, w którym decyzje bieżące i kadencyjne będą wynikać z ustaleń o charakterze długookresowym. Wymogi tak rozumianego zarządzania spełnia zarządzanie strategiczne, które jest ukierunkowanym na przyszłość procesem:

- planowania i wyboru celów rozwoju oraz zadań realizacyjnych – faza planowania i podejmowania decyzji,
- wdrażania w życie przyjętych ustaleń strategicznych – faza realizacji podjętych ustaleń,
- kontroli i monitorowania wykonania przyjętych ustaleń strategicznych – faza nadzoru przebiegu realizacji podjętych ustaleń.

Strategia Rozwoju to długookresowy plan działania, określający strategiczne cele rozwoju Gminy i przyjmujący takie kierunki oraz priorytety działania (cele operacyjne i zadania), które są niezbędne dla realizacji przyjętych zamierzeń rozwojowych.

Ustalenia zawarte w Strategii Rozwoju stanowią podstawę do prowadzenia przez władze Gminy długookresowej polityki rozwoju społeczno-gospodarczego. Wokół jej ustaleń muszą koncentrować się działania władz samorządowych, zmierzające do zapewnienia jak najlepszych warunków życia mieszkańców Gminy oraz tworzenia sprzyjających warunków dla dalszego rozwoju gospodarczego.

Dostrzegając konieczność wdrożenia zasad zarządzania strategicznego jako podstawy racjonalnego i efektywnego sterowania procesami rozwoju społeczno-gospodarczego Gminy, w celu tworzenia możliwie jak najlepszego środowiska życia dla mieszkańców, władze Gminy Mełgiew podjęły decyzję w sprawie opracowania Strategii Rozwoju Gminy Mełgiew na lata 2007-2015¹ jako podstawy do podejmowania bieżących decyzji, dotyczących dalszego rozwoju Gminy.

Do podstawowych funkcji tego dokumentu należy:

- prezentacja aktualnego stanu Gminy Mełgiew;
- usystematyzowanie celów i zadań, które będą realizowane przez władze samorządowe Gminy Mełgiew w perspektywie kilku lat;
- określenie kierunków funkcjonowania wszystkich instytucji samorządowych na terenie Gminy oraz wskazanie możliwości ich rozwoju;
- stworzenie podstaw do ubiegania się o środki finansowe ze źródeł zewnętrznych.

Strategia, jako kompleksowa koncepcja rozwoju Gminy, jest dokumentem o charakterze kierunkowym i nadrzędnym w stosunku do poszczególnych opracowań i programów sektorowych, np. Planów Rozwoju Lokalnego, Wieloletnich Planów Inwestycyjnych itp. Stanowi ona podstawę do ich opracowania.

Strategia Rozwoju nie jest gotową receptą na sukces. Jest ona jedynie ogólnym drogowskazem, wskazującym najważniejsze do rozwiązania problemy społeczne, gospodarcze, infrastrukturalne i ekologiczne, na których powinna być skoncentrowana uwaga Rady Gminy i Wójta Gminy w określonym horyzoncie czasowym. Ich skuteczna realizacja zależy będzie od systematyczności i determinacji w działaniach realizacyjnych zarówno obecnych, jak i przyszłych Władz Gminy, a także sprzyjających uwarunkowań tkwiących w jej otoczeniu (sytuacja ogólnokrajowa, europejska).

¹ Zwanej dalej zamiennie Strategią Rozwoju lub Strategią.

2. Metodologia opracowania Strategii

2.1. Cele strategiczne

W ocenie potencjału rozwojowego Gminy szczególną rolę odgrywa określenie tych elementów jej struktury społeczno-gospodarczej, które mogą stać się względnie konkurencyjne w układzie regionalnym i krajowym. Tylko te układy terytorialne, które będą zdolne do uzyskania i utrzymania przewagi konkurencyjnej, zdołają zapewnić sobie możliwości niezakłóconego rozwoju.

Rolą władz publicznych jest dostrzeżenie i wykorzystanie szans, które pojawiają się w danym miejscu i czasie, a jeżeli nie zostaną podjęte, istnieje ryzyko ich utraty. Dlatego też w Strategii konieczne jest wskazanie zestawu szans, jakie mogą stać przed gminą, jak również miejscowych warunków, które należy spełnić, by szanse te mogły zostać wykorzystane.

Przy formułowaniu Strategii Rozwoju Gminy Mełgiew, wzięto pod uwagę ustalenia dokumentów strategicznych opracowanych na szczeblu:

- wojewódzkim – Strategia Rozwoju Województwa Lubelskiego na lata 2006-2020,
- powiatowym – Strategia Rozwoju Powiatu Świdnickiego.

Stąd też, strategiczne i operacyjne cele rozwoju zawarte w Strategii są zgodne z celami i priorytetami zawartymi w wyżej wymienionych dokumentach. Umożliwia to, z punktu widzenia formalnego, ubieganie się Gminy o dofinansowanie przewidzianych do realizacji przedsięwzięć rozwojowych, w tym inwestycji komunalnych z funduszy strukturalnych Unii Europejskiej.

Główne cele strategiczne Strategii Rozwoju Gminy Mełgiew można sformułować następująco:

- I cel – Poprawa jakości życia w Gminie,
- II cel – Wzmocnienie tożsamości Gminy,
- III cel – Kształtowanie ładu przestrzennego i infrastrukturalnego,
- IV cel – Wspieranie rozwoju gospodarczego Gminy.

Zagadnienia te zostaną rozwinięte w dalszej części niniejszego dokumentu.

2.2. Czynniki endo- i egzogeniczne

Zdecydowana większość układów lokalnych RP rozwija się przede wszystkim w oparciu o endogeniczne czynniki rozwoju. Wynika to z faktu, że zakres bezpośredniej ingerencji państwa w sferę gospodarki stopniowo maleje, co będzie przejawiało się w dalszym ograniczaniu roli państwa jako właściciela majątku produkcyjnego, pracodawcy, inwestora. Również pośrednie oddziaływanie państwa na procesy rozwoju – w tym rozwoju lokalnego - będzie stopniowo przesunąć się ku zmniejszaniu wpływu na decyzje autonomicznych podmiotów gospodarczych i samorządowych władz lokalnych, a w przyszłości także regionalnych.

Nie można uzależniać programów rozwoju Gminy od dostępności środków, które „przyplyną” z zewnątrz (np. z budżetu państwa) jako „należne” danemu układowi lokalnemu. Programy te będą opierać się na identyfikacji czynników pobudzających wzrost gospodarczy i zmiany strukturalne oraz na pomysłach jak najbardziej efektywnego wykorzystania tych czynników.

2.3. Instytucje, infrastruktura

Za element Strategii Rozwoju Gminy należy uznać również wspomaganie instytucjonalnego zaplecza gospodarki, w tym między innymi:

- korzystne oddziaływanie na kapitał ludzki,
- wspomaganie tworzenia instytucji obsługi biznesu,
- estetyzację wsi,
- promocję i marketing,
- partnerstwo publiczno-prywatne,
- współpracę międzygminną.

Wielokierunkowa, precyzyjnie adresowana i konstruowana promocja walorów Gminy powinna stać się jednym z najbardziej efektywnych instrumentów jej rozwoju.

Jednym z głównych aspektów proponowanej Strategii powinny stać się sugestie dotyczące metod wspierania i promowania miejscowej przedsiębiorczości. Szczególnie skutecznym sposobem przełamywania barier rozwoju przedsiębiorczości jest poprawa stanu lokalnej infrastruktury technicznej, zarówno technicznej jak i społecznej, której stopień rozwoju jest coraz częściej brany pod uwagę przy lokalizacji inwestycji.

3. Diagnoza, prognoza, scenariusze

Budowa Strategii Rozwoju sprowadza się do odpowiedzi na trzy podstawowe pytania, występujące we wzajemnym powiązaniu sekwencyjnym:

1. W jakim punkcie na ścieżce rozwoju znajduje się Gmina? – faza diagnostyczna.
2. Gdzie powinna się znaleźć w określonym momencie (za 10-15 lat)? W fazie tej zostaje zarysowany stan docelowy.
3. W jaki sposób osiągnąć pożądany stan? Jest to właściwa strategia rozwoju, która będzie zawierać opis poszczególnych stanów pośrednich, środki ich osiągnięcia oraz wskazanie na punkty w czasie, w których powinny one wystąpić.

Celem fazy diagnostycznej powinno być przedstawienie korzystnych i niekorzystnych cech Gminy i na tym tle identyfikacja jej głównych „przewag konkurencyjnych” oraz barier przeszkadzających w ich pełnym rozwinięciu i wykorzystaniu.

Na podstawie tak zestawionych informacji powinna zostać sporządzona ogólna ocena Gminy z punktu widzenia jej walorów jako środowiska dla nowej działalności gospodarczej i jako pożądanego miejsca zamieszkania. Pomocna w tym względzie będzie próba spojrzenia na układ lokalny niejako „z zewnątrz”, oczami potencjalnych inwestorów i mieszkańców, którzy analizują miejscowe warunki gospodarowania czy zamieszkania z punktu widzenia swoich preferencji. Z drugiej jednak strony, to spojrzenie zewnętrzne nie powinno przesłonić własnych preferencji władz samorządowych i społeczności lokalnej, które w wielu przypadkach mogą być sprzeczne z oczekiwaniami potencjalnych, zewnętrznych użytkowników walorów i zasobów danego układu lokalnego.

4. Ścieżka dojścia - programy

Program opracowywania Strategii uwzględni sposób dochodzenia do stanu docelowego, a więc będzie zawierać sugestie na temat zakresu i sekwencji działań władz publicznych. W fazie tej zostanie określony zestaw przedsięwzięć kluczowych z punktu widzenia Strategii. Będzie ona zawierać cele, które dadzą się zrealizować dzięki bardziej racjonalnemu wykorzystaniu potencjału już istniejącego, oraz na takie, które wymagają podjęcia nowych inwestycji lub nowych działań o charakterze organizacyjnym.

Część zawierająca wytyczne dla Gminy w zakresie realizacji jej zadań własnych będzie składała się z następujących części:

1. Mocne strony (atuty) Gminy - możliwości ich wykorzystania.
2. Słabe strony Gminy (bariery rozwoju) - możliwości ograniczania niekorzystnych czynników.
3. Pole możliwości rozwoju Gminy (wybory konieczne i alternatywne).
4. Propozycje działań na rzecz rozwoju Gminy.
5. Propozycje hierarchizacji zadań.

Taki sposób postępowania umożliwił uspołecznienie procesu opracowywania Strategii. Stąd też cele i zadania w niej zapisane są wynikiem konsultacji społecznych, wychodzących poza forum Urzędu Gminy.

II. PODSTAWY ROZWOJU GMINY

1. Ogólna charakterystyka Gminy

1.1. Położenie Gminy

Gmina Mełgiew jest jedną z gmin wiejskich województwa lubelskiego. Położona jest w północnej części powiatu świdnickiego i graniczy z:

- miastem Świdnik,
- gminą Piaski (powiat świdnicki),
- gminą Wólka (powiat lubelski),
- gminą Łęczna (powiat łęczyński),
- gminą Milejów (powiat łęczyński).

Położona jest na stokach kilku rozległych wzgórz otoczonych lasami. Przez jej środek, z południa na północ, doliną podmokłych łąk płynie rzeka Stawka-Stoki, zwana także Mełgiewką, dopływ Wieprza. Przez gminę przebiegają dwa ważne szlaki komunikacyjne: Lublin – Zamość – Lwów oraz Lublin – Dorohusk – Kijów.

1.2. Powierzchnia

Gmina zajmuje obszar 9564 ha, co stanowi 20,39% powiatu świdnickiego. Grunty zabudowane lub przeznaczone pod zabudowę stanowią 268 ha. Tereny przemysłowe zajmują 15 ha, tereny rekreacyjno-wypoczynkowe stanowią 7 ha, tereny przeznaczone pod komunikację, drogi i koleje to 257 ha.

Siedzibą władz samorządowych jest miejscowość Mełgiew. Administracyjnie Gmina obejmuje 21 sołectw i 18 miejscowości.

Tabela 1. Wykaz miejscowości Gminy Mełgiew i podział na sołectwa

NAZWA MIEJSCOWOŚCI	SOŁECTWO
Dominów	Dominów
Franciszków	Franciszków
Jacków	Jacków
Janowice	Janowice
Janówek	Janówek
Józefów	Józefów
Krępiec	Krępiec I
	Krępiec II
Kzesimów	Kzesimów I
	Kzesimów II
Lubieniec	Lubieniec
Mełgiew	Mełgiew I
	Mełgiew II
Minkowice	Minkowice
Minkowice Kolonia	Minkowice Kolonia
Nowy Krępiec	Nowy Krępiec
Piotrówek Pierwszy	Piotrówek Pierwszy
Podzamcze	Podzamcze
Trzeciaków	Trzeciaków
Trzeszkowice	Trzeszkowice
Żurawniki	Żurawniki

1.3. Główne funkcje

Główne funkcje Gminy Mełgiew to rolnictwo i usługi. Funkcje uzupełniające to przemysł i turystyka. Potencjał turystyczny Gminy nie jest w pełni wykorzystany. Gmina Mełgiew pełni także funkcję „sypialni” dla mieszkańców Świdnika i Lublina.

2. Zasoby

2.1. Ludność

Struktura demograficzna ludności i analiza rozwoju zaludnienia stanowi podstawę budowy prognozy potrzeb społecznych, na których opiera się polityka rozwoju Gminy. Procesy demograficzne decydują o skali rozwoju Gminy, jego dynamice oraz o skali potrzeb w sferze rynku pracy, mieszkań i całej grupy inwestycji demograficznych, np. przedszkoli, szkół. W Tabeli 2 zaprezentowano liczbę ludności Gminy Mełgiew w latach 2003-2007.

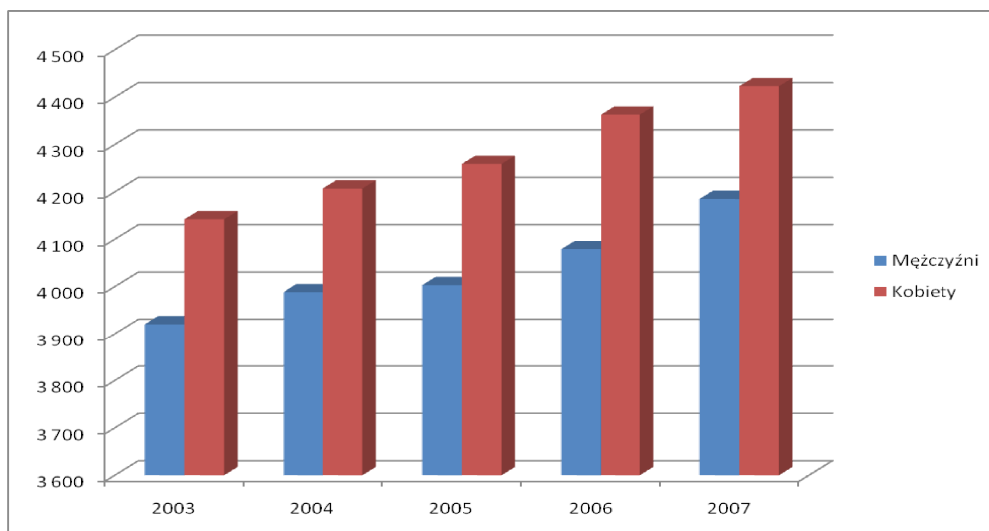
Tabela 2. Ludność wg faktycznego miejsca zamieszkania i płci w Gminie Mełgiew w latach 2003-2007

Lata	2003	2004	2005	2006	2007
Ogółem	8 062	8 195	8 262	8 442	8 608
Mężczyźni	3 920	3 988	4 003	4 079	4 185
Kobiety	4 142	4 207	4 259	4 363	4 423

Źródło: Opracowanie na podstawie danych Banku Danych Regionalnych GUS 2003-2007, www.stat.gov.pl

Z zaprezentowanych danych wynika, że dla Gminy Mełgiew charakterystyczny jest stały przyrost liczby mieszkańców, będący wynikiem napływu ludności spoza Gminy, głównie z miast. Między 2003 a 2007 rokiem liczba ludności wzrosła o 546 osób. Wśród mieszkańców przeważają kobiety. W 2007 r. wskaźnik feminizacji ukształtował się na wysokim poziomie 106 %

Wykres 1. Porównanie liczby kobiet i mężczyzn w Gminie Mełgiew w latach 2003 - 2007



Zmiana liczebności mieszkańców Gminy jest wynikiem zarówno procesów związanych z ruchem naturalnym, jak i z ruchem migracyjnym. Dane dotyczące ruchu naturalnego w Gminie Mełgiew w latach 2003-2007 zostały zestawione w Tabeli 3.

Tabela 3. Ruch naturalny ludności wg płci w Gminie Mełgiew w latach 2003-2007

WYSZCZEGÓLNIENIE	2003	2004	2005	2006	2007
Przyrost naturalny ogółem	3	-8	-6	-8	13
urodzenia żywe	79	87	90	83	100
Zgony	76	95	96	91	87

Źródło: Opracowanie na podstawie danych Banku Danych Regionalnych GUS 2003-2007, www.stat.gov.pl

W latach 2004-2007 przyrost naturalny w Gminie Mełgiew był ujemny. W 2004 r. wyniósł on (–8) osoby, dwa lata później (–2). Wskaźnik przyrostu naturalnego w 2003 r. ukształtował się na poziomie (+3), a w 2007 (+13) były to lata z wartością dodatnią.

W Tabeli 4 przedstawiono dane dotyczące procesów migracyjnych w Gminie Mełgiew w latach 2003-2007.

**Tabela 4. Migracje wewnętrzne i zewnętrzne w Gminie Mełgiew
w latach 2003-2007**

Lata	2003	2004	2005	2006	2007
zameldowania ogółem	225	252	175	255	260
zameldowania z miast	187	203	144	212	216
zameldowania ze wsi	38	48	30	42	44
zameldowania z zagranicy	0	1	1	1	0
wymeldowania ogółem	51	84	85	75	96
wymeldowania do miast	37	55	49	41	51
wymeldowania na wieś	14	29	36	31	45
wymeldowania za granicę	0	0	0	3	0
BILANS MIGRACJI	174	168	90	180	164

Źródło: Opracowanie na podstawie danych Banku Danych Regionalnych GUS 2003-2007, www.stat.gov.pl

Liczba ludności Gminy Mełgiew wzrasta w wyniku ruchów migracyjnych. W okresie między 2003 a 2007 rokiem do Gminy zameldowało się 1167 osób, natomiast wymeldowały się 391. Warto zaznaczyć, że zdecydowana większość osób zameldowanych w Gminie Mełgiew w analizowanym okresie przybyła z miasta. W wyniku migracji liczba ludności wzrosła zatem o 776 osób.

W Tabeli 5 przedstawiono dane dotyczące struktury mieszkańców Gminy Mełgiew według wieku ekonomicznego.

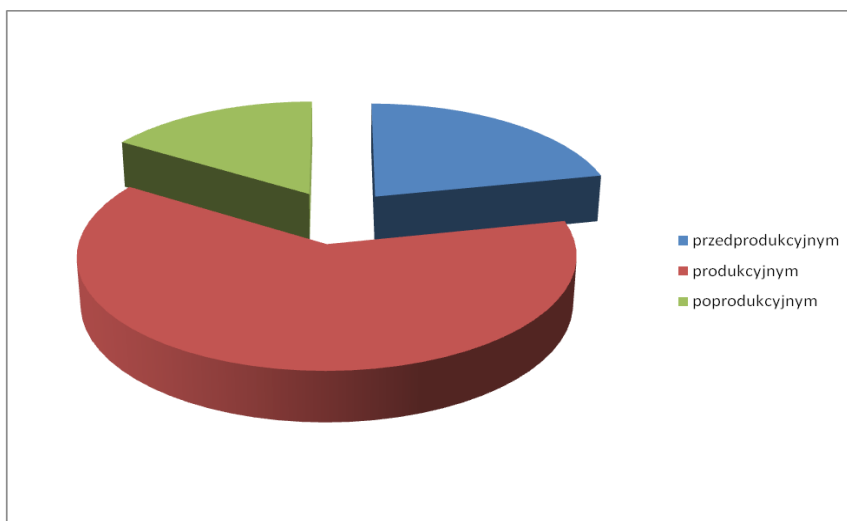
Tabela 5. Ludność w wieku produkcyjnym, przedprodukcyjnym i poprodukcyjnym w Gminie Mełgiew w latach 2003-2007

Lata	2003	2004	2005	2006	2007
Ogółem	8062	8195	8262	8442	8606
ludność w wieku przedprodukcyjnym	1883	1872	1856	1853	1862
Mężczyźni	910	907	892	889	920
Kobiety	973	965	964	964	942
ludność w wieku produkcyjnym	4847	4965	5047	5216	5371
Mężczyźni	2537	2595	2627	2715	2791
Kobiety	2310	2370	2420	2501	2580
ludność w wieku poprodukcyjnym	1332	1358	1359	1373	1375
Mężczyźni	473	486	484	475	474
Kobiety	859	872	875	898	901

Źródło: Opracowanie na podstawie danych Banku Danych Regionalnych GUS 2003-2007, www.stat.gov.pl

Gmina Mełgiew należy do Gmin młodych demograficznie. Dominującą grupą jest ludność w wieku produkcyjnym. W latach 2003–2007 jej udział w łącznej liczbie ludności Gminy oscylował wokół 60 %, z bardzo wyraźną tendencją rosnącą. Liczna jest także grupa ludzi młodych. W latach 2003-2007 co piąty mieszkaniec Gminy nie ukończył 18 roku życia. Oznacza to, że w ciągu kilku najbliższych lat na rynek pracy wejdzie znaczna grupa ludzi.

Wykres 2. Rozkład ludności Gminy Mełgiew z podziałem na grupy wiekowe



Odsetek ludności w wieku poprodukcyjnym kształtuje się na poziomie 16%. Struktura demograficzna mieszkańców jest więc korzystna dla dalszego rozwoju Gminy.

Poziom wykształcenia mieszkańców Gminy Mełgiew (wg Narodowego Spisu Powszechnego (NSP) 2002 r. przedstawia się następująco:

Tabela 6. Poziom wykształcenia w Gminie Mełgiew

WYKSZTAŁCENIE	2002
Wyższe	291
Policealne	155
średnie razem	1 653
średnie ogólnokształcące	338
średnie zawodowe	1 315
zasadnicze zawodowe	1 674
podstawowe ukończone	2 407
niepełne podstawowe	338

Źródło: Narodowego Spisu Powszechnego (NSP) 2002 r.

21 % ogółu osób aktywnych legitymuje się wykształceniem zasadniczym zawodowym, a 35 % – podstawowym i niepełnym podstawowym, jedynie, co 30 mieszkańiec ukończył studia wyższe) stanowi zasadniczą barierę dla podejmowania zatrudnienia w licznych zlokalizowanych na terenie Gminy, Lublina i Świdnika zakładach pracy.

Problem tworzenia warunków dla podnoszenia poziomu wykształcenia mieszkańców Gminy wymaga pilnej interwencji ze strony samorządu lokalnego. Zmiana i ukierunkowanie nowoczesnej gospodarki rynkowej na sektor usługowy wzmagać będzie zapotrzebowanie rynku pracy na wysokiej klasy specjalistów i wysokokwalifikowaną kadre pracowników.

Gmina Mełgiew nie jest gminą samodzielną po względem ekonomicznym, część jej mieszkańców pracuje poza jej obszarem, dojeżdżając głównie do Świdnika i Lublina.

W Tabeli 7 zestawiono dane dotyczące zatrudnienia w Gminie Mełgiew w latach 2003-2007.

Tabela 7. Liczba pracujących i w Gminie Mełgiew w latach 2003-2007

Lata	2003	2004	2005	2006	2007
Ogółem	770	744	774	841	832
Mężczyźni	505	475	497	549	536
Kobiety	265	269	277	292	296

Źródło: Opracowanie na podstawie danych Banku Danych Regionalnych GUS 2003-2007, www.stat.gov.pl.

Tabela 8 przedstawia poziom bezrobocia w Gminie Mełgiew w latach 2003 – 2007 w rozbiciu na mężczyzn i kobiety

Tabela 8. Liczba bezrobotnych zarejestrowanych w Gminie Mełgiew:

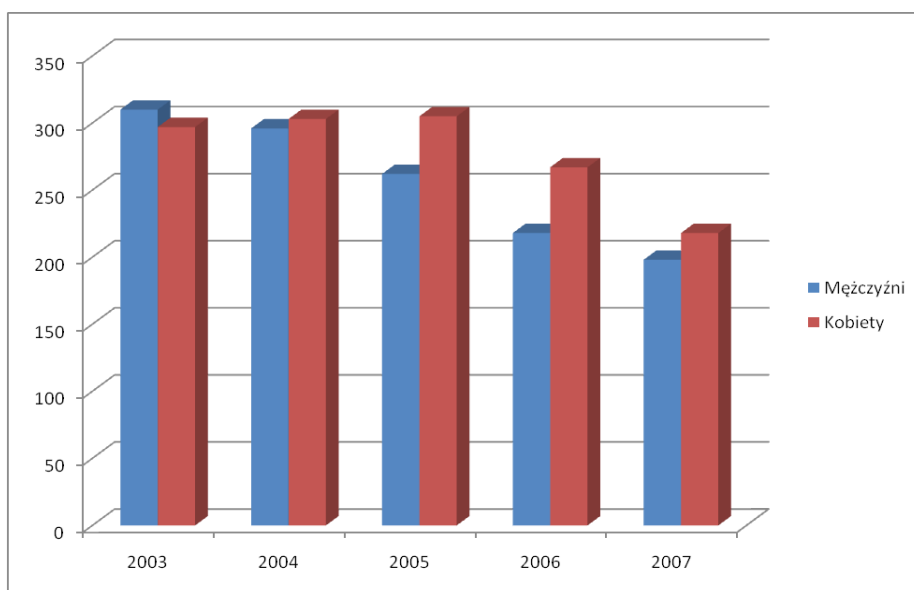
Lata	2003	2004	2005	2006	2007
Ogółem	607	599	567	485	416
Mężczyźni	310	296	262	218	198

Kobiety	297	303	305	267	218
----------------	-----	-----	-----	-----	-----

Źródło: Opracowanie na podstawie danych Banku Danych Regionalnych GUS 2003-2007, www.stat.gov.pl

Liczba ludności pracującej z roku na rok rośnie, przy jednoczesnym spadku poziomu bezrobocia. Liczba pracujących pomiędzy 2003 a 2007 rokiem powiększyła się o 62 osoby.

Wykres 3. Liczba bezrobotnych z podziałem na kobiety i mężczyzn



Rosła ona wolniej niż następował spadek bezrobocia (pomiędzy 2003 a 2007 rokiem – 201 osób), co świadczy o zatrudnianiu mieszkańców poza terenem gminy. Wśród zatrudnionych przeważają mężczyźni (w 2007 r. stanowili oni 64 % ogółu pracujących). Natomiast bezrobocie według płci rozkłada się równomiernie.

2.2. Zasoby przyrodnicze

Wiodącą rolę w budowie geologicznej gminy wiodą utwory czwartorzędowe oraz utwory węglanowe kredy. Skały mastrychtu osiągają miąższość ok. 250 m. Reprezentują je margle opoki i kreda piszcząca. Osady trzeciorzędowe nie tworzą ciągłej pokrywy. Do najbardziej rozpowszechnionych utworów należą gezy i siwaki. Ich maksymalna miąższość wynosi 20 m. Na skałach węglanowych zalegają osady czwartorzędowe o różnej miąższości maksymalnie do 50 m. Gleby w obrębie gminy Mełgiew wykształciły się głównie na utworach pyłowatych, przypominających lessy właściwe. Gleby wytworzone z utworów deluwialnych oraz aluwialnych w dolinie rzeki Stawek-Stoki na skutek procesów wymywania wykazują gorszą strukturę. Odznaczają się małą przepuszczalnością i słabą przewiewnością. W obrębie doliny rzecznej w miejscowości Kęblów spotyka się znaczne fragmenty zamulonych gleb torfowych. W przestrzennym obrazie rozmieszczenia gleb dominują gleby płowe, towarzyszą im gleby brunatne wyraźnie zajmujące mniejsze powierzchnie, najmniejszy udział jest gleb w postaci rędzin. Na terenie gminy Mełgiew od 40 do 60% gleb posiada pH poniżej 5,5. Są to gleby kwaśne lub bardzo kwaśne. Taką samą wartość procentową stanowią gleby użytków rolnych posiadające nisko i bardzo nisko przyswajalny potas. Udział gleb użytków rolnych o bardzo niskiej i niskiej zasobności w przyswajalny fosfor, jak również o bardzo niskiej i niskiej zasobności w przyswajalny magnez, posiada 40-60% gleb.

Zanieczyszczenie gleb metalami ciężkimi w gminie nie występuje a wartości stężeń metali ciężkich w gruntach jest naturalne. Erozja występująca na terenie gminy w większości ma charakter erozji wodnej i wietrznej. Zagrożenie gruntów rolnych wzmożoną erozją posiadają gleby lessowe, bardzo silnie podatne na spłukiwanie powierzchniowe.

Wody podziemne w obrębie gminy związane są z utworami czwartorzędowymi, trzeciorzędowymi i kredowymi. Główny poziom wodonośny tworzy lite utwory węglanowe. Korzystne warunki do zasilania wód podziemnych sprzyjają wykształcenia litologiczne skał, małe miąższości czwartorzędu, niewielkie spadki terenu oraz istnienie obszarów bezodpływowych.

Wody związane z utworami czwartorzędowymi występują w dolinach i ich sąsiedztwie. Mają one charakter wód aluwialnych o zwierciadle swobodnym lub lekko napiętym, a warstwę wodonośną stanowią piaski lub ropy. Generalnie swobodne zwierciadło wody nachylone jest w kierunku NE i występuje ono na głębokości 2 m w dolinie rzecznej i od 5 do 20 m. ppt. Na wzgórzach zbudowanych ze skał kredowych i trzeciorzędowych.

Na terenie gminy Mełgiew w skład wód powierzchniowych wchodzi zarówno naturalne ciek wodne w postaci rzek (wody płynące), jak i sztuczne w postaci stawów (wody stojące).

Główną rzeką odwadniającą teren gminy jest Stawek-Stoki wraz ze swoimi dopływami. Rzeka w obrębie gminy płynie na odcinku 15 kilometrów i wpada do Wieprza. Rzeka bierze swój początek poza obrębem gminy w miejscowości Kawęczyn i płynie w kierunku miejscowości Wierchowiska, gdzie zasila stawy. Poniżej stawów rzeka zanika okresowo i pojawia się na stałe na terenie gminy Mełgiew przejmując wody dopływu bez nazwy spod Krępcza. Ciek ma długość ok. 1,5 km i nieregularne koryto. Prowadzi on wody z dwóch źródeł podboczowych i kilku wypływów korytowych o łącznej wydajności ok. 23 dm³/S. Poniżej dopływu spod Krępcza woda Stawek-Stoki płynie korytem nieregularnym do Minkowic, przyjmując na tym odcinku wodę z rowów melioracyjnych. Pomędzy Minkowicami a Krzesimowem koryto rzeki jest uregulowane. Do większych dopływów należy także dopływ spod Franciszkanowa, który prowadzi ścieki z WSK PZL S.A. Świdnik oraz dopływ wpadający do rzeki w okolicach Lubieńca. Ponadto w Obszarze gminy występują dwa stawy w miejscowości Lubieniec i Krępiec. Łączna powierzchnia stawów wynosi ok. 4,66 ha. Stan czystości wód rzeki Stawek - Stoki określono jako nie odpowiadający obowiązującym normom ze względu na pozaklasowe stężenia zawiesiny ogólnej.

Naturalne zbiorniki powierzchniowych wód stojących na terenie gminy nie występują a stawy i sadzawki nie podlegały badaniom monitoringowym z zakresu oceny jakości wód. Szata roślinna gminy Mełgiew jest bogato reprezentowana zarówno przez roślinność pospolitą zbiorowisk leśnych, łąkowych, przybrzeżnych, ruderalnych a także zespołów zarośli kserotermicznych.

Walory przyrody ożywionej

W skład terenów cenny przyrodniczo gminy Mełgiew wchodzi:

- Otulina Nadwieprzańskiego Parku Krajobrazowego, która obejmuje północno wschodni skraj gminy, od ujścia ciekę spod Lubieńca do granic gminy. Otulina zajmuje w gminie powierzchnię 10 ha co stanowi 0,1% ogólnej powierzchni gminy.

- Czerniejowski Obszar Chronionego Krajobrazu, który obejmuje swoim zasięgiem kompleks leśny położony w południowo zachodnim narożu gminy po południowej stronie drogi krajowej na południe od miejscowości Krępiec Stary. Obszar w granicach gminy obejmuje powierzchnię ok. 100 ha.

W Obrębie gminy istnieje 17 pomników przyrody. Powyżej przedstawione obszary nie wpływają w sposób znaczący na rozwój lokalny, z uwagi na fakt bardzo niewielkiego udziału w całkowitej powierzchni gminy.

2.3. Zasoby kulturowe

Na terenie Gminy Mełgiew znajduje się 4 zespoły obiektów wpisanych do rejestru zabytków. Większość z obiektów zabytkowych znajduje się pod ochroną Wojewódzkiego Konserwatora Zabytków w Lublinie. W Tabeli 9 przedstawiono najważniejsze z nich.

Tabela 9. Najważniejsze obiekty zabytkowe na terenie Gminy Mełgiew

Miejscowość	Obiekt
Krzesimów	Zespół pałacowo – parkowy z XIX w. (pałac, oficyna, park krajobrazowy, zabytkowe obiekty gospodarcze.
Podzamcze	Zespół pałacowo – parkowy (pałac z 1730 r. , oficyna kuchenna, zabytkowy mur z bramami wjazdowymi, barokowa kapliczka św. Jana Nepomucena, park z okazami egzotycznych drzew, staw i czworaki.
Krępiec	Zespół dworsko – parkowy (młyn wodny, dom młynarza, spichlerz drewniano –murowany, pozostałości parku.
Mełgiew	Stary kościół wzniesiony w latach 1726 – 1730, nowy neogotycki kościół wybudowany w latach 1906 – 1910, dzwonnica z XVIII w., brama z kaplicą św. Jana Nepomucena, kaplica z 1872 r. na cmentarzu parafialnym

Źródło: Urząd Gminy Mełgiew

Na terenie gminy Mełgiew miało miejsce wiele zdarzeń historycznych, po których pamięć zachowała się do dziś. Mogiły indywidualne, zbiorowe, cmentarze z okresu powstania styczniowego, I i II wojny światowej, a także pomniki i tablice pamiątkowe to miejsca, które stanowią skarbnicę historii.

Należą do nich groby i cmentarze wojenne:

- Cmentarz wojenny żołnierzy Austro-Węgier i Rosji poległych w 1915 r. w Krzesimowie.
- Mogiła żołnierza polskiego z 1939 roku w Podzamczu.
- Mogiła nieznanego żołnierza polskiego z 1939 roku, w Jackowie.
- Mogiła żołnierza polskiego z 1944 roku w Minkowicach (przy lesie).
- „Mogiły” zbiorowa - kopiec i obelisk poświęcony pamięci więźniów politycznych, żołnierzy, organizacji niepodległościowych, walczących o wolną Polskę, więzionych i zamordowanych w obozie NKWD i UB w Krzesimowie w latach 1944-45 w Krzesimowie

jak również pomniki:

- Pomnik na kopcu usypany ok. 1863 r. z okazji przejazdu przez Mełgiew Tadeusza Kościuszki w Mełgwi.
- Pomnik bohaterom poległym w walce z okupantem hitlerowskim w latach 1939-45 w Mełgwi przy ul. Partyzancka 42.
- Pomnik z krzyżem ku czci pomordowanych przez Niemców w 1941 r. w Krępcu.
- Pomnik ku czci wymordowanych przez hitlerowców w latach 1941-44 ok. 30 tys. Polaków, Żydów, Rosjan i obywateli innych narodowości, przywiezionych z obozu zagłady na Majdan-ku w Krępcu (w lesie).
- Pomnik Wojownikom Niepodległości w roku 1863 w Minkowicach (w lesie).

Wymienione zabytki są obiektami, o których walorach decyduje również otoczenie. Drzewostany wokół kościołów, willi, zespołów dworskich, kapliczek stanowią istotny walor

krajobrazowy oraz element podlegający ochronie. Należy zwrócić uwagę na odpowiednie kształtowanie otoczenia obiektów zabytkowych. Powinno ono podkreślać walory obiektu, umożliwiać jego ekspozycję dla turystów, nawiązywać do historii i tradycji, chronić obiekt.

Obiekty zabytkowe stanowią istotny element krajobrazowy, podnoszący walory krajoznawcze oraz wartość otaczających działek. Ich istnienie nadaje terenom niepowtarzalny charakter i klimat oraz stanowi istotny element tożsamości Gminy. Powinnością Gminy jest, więc szczególna dbałość o ich stan i ochronę.

2.4. Zagospodarowanie przestrzenne

2.4.1. Infrastruktura techniczna

Infrastruktura drogowa

Przez teren gminy przebiega droga krajowa nr 17 Warszawa – Lublin – Kijów a także 13 dróg o statusie powiatowym i 46 dróg o charakterze gminnym.. Łączna długość dróg powiatowych wynosi 55,41 km, w tym nieutwardzonych 2,2 km, natomiast drogi o statusie gminnym liczą 122,3 km w tym nieutwardzone 78 km .

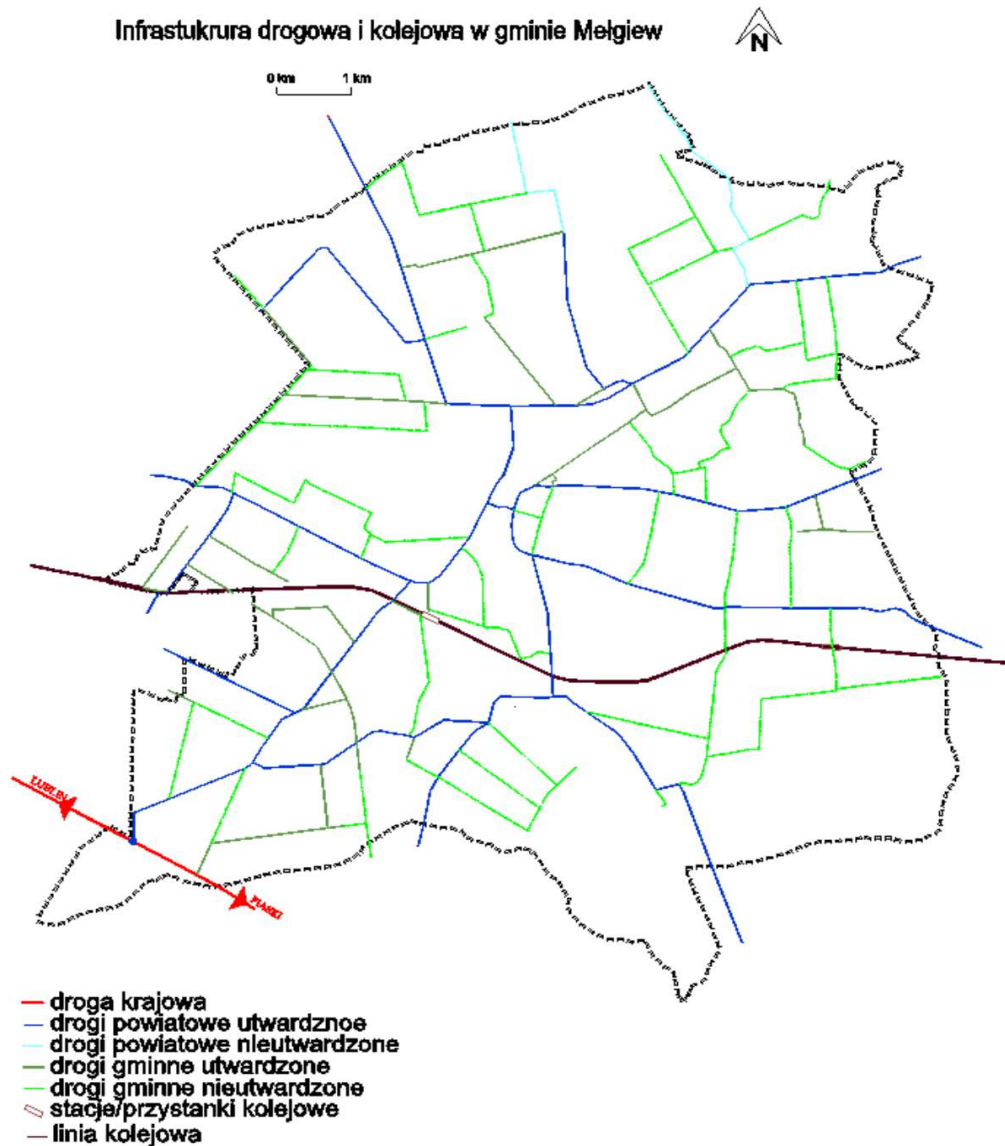


Tabela 10. Drogi znajdujące się na terenie Gminy Melgiew:

NR DROGI	DŁUGOŚĆ DROGI W OBSZARZE GMI-NY		RELACJA DROGI	NATEŻENIE RU-CHU
	DROGA UTWARDZONA /km/	DROGA NIEUTWAR-DZONA /km/		
DROGA KRAJOWA				

Strategia Rozwoju Gminy Mełgiew na lata 2007–2015

17	1,5		Warszawa – Lublin – Kijów	duże
DROGI POWIATOWE				
2101 L	3,20	0,25	Wólka Lub. – Świdnik D. - Ja- nowice	małe
2100 L	4,10	-	Łuszczów – Ja- nowice - Trzeszkowice	średnie
2018 L	0	2,50	Trębaczów – Krzesimów	małe
2019 L	2,75	1,95	Trębaczów – Józefów - Krze- simów	małe
2020 L	12,00	-	Lublin – Meł- giew - Zakrzów	duże
2104 L	5,50	-	Krzesimów- Krępiec	średnie
2102 L	1,30	-	Świdnik - Fran- ciszków	średnie
2103 L	1,09	-	Świdnik - Krę- piec	średnie
2021 L	5,23	-	Mełgiew - Kaje- tanówka	średnie
2023 L	6,27	-	Mełgiew - Mile- jów	średnie
2113 L	2,27	-	Mełgiew - Pia- ski	srednie
2106 L	2,80	-	Krzesimów- Wierzchowiska	małe
2105 L	3,40	-	Krępiec - Min- kowice	małe
WAŻNIEJSZE DROGI GMINNE				
105501 L	2,28	-	Józefów - Jano- wice	małe
105503 L	1,64	1,00	Trzeszkowice - Józefów	małe
105508 L	2,00	2,32	Franciszków - Janówek	małe
105509 L	1,66	0,54	Janowice	małe
105517 L	2,25	-	Mełgiew - Trzeszkowice	małe
105514 L	1,45	-	Trzeszkowice – Krzesimów I	małe
105515 L	2,38	1,20	Krzesimów II – Zalesie	małe
105520 L	1,70	-	Żurawniki	małe
105530 L	1,85	0,73	Franciszków – Nowy Krępiec	średnie
105531 L	3,50	1,10	Franciszków – Nowy Krępiec – Krępiec - Wierzchowiska	średnie

Strategia Rozwoju Gminy Mełgiew na lata 2007–2015

105540 L	0,91	-	Krępiec	małe
105539 L	2,02	-	Krępiec	małe
105505 L	1,10	1,62	Krzesimów II	małe

Głównymi kierunkami przemieszczania się i transportu na terenie Gminy Mełgiew są:

- lokalnie : ze wszystkich miejscowości gminy do Mełgwi, gdzie znajdują się główne lokalne instytucje (urzędy, bank, kościół, szkoły, sklepy itp.)
- wymiar ponadlokalny: do okolicznych miast powiatowych : Świdnik, Łęczna (instytucje powiatowe, kulturalne, szkoły, banki itp.)
- regionalne : Lublin (urzędy wojewódzkie, szkoły wyższe, centra handlowe, itp.)

Ruch odbywa się głównie w oparciu o drogi powiatowe, których sieć jest niewystarczająca, a stan w wielu przypadkach zły, co stanowi duże utrudnienie dla okolicznych mieszkańców i przedsiębiorców.

Z powyższych analiz wynika, że niewystarczający układ transportowy gminy jest jednym z głównych hamulców rozwoju omawianego obszaru. Rozwiązanie tego problemu jest jednym z głównych zadań samorządu lokalnego.

Infrastruktura kolejowa

Przez Gminę przebiega ważny międzynarodowy szlak kolejowy : Lublin - Kijów. Na terenie Gminy znajduje się stacja kolejowa w Minkowicach nadające się również do przeładunku towarowego.

Wodociągi

W gminie Mełgiew system zaopatrzenia w wodę oparty jest na 123,3 km sieci wodociągowej, zasilanej z 12 studni zgrupowanych w pięć stacji wodociągowych. Poszczególne ilości kilometrów sieci wodociągowej dla każdej miejscowości wraz z liczbą przyłączy przedstawia poniższa tabela.

Tabela 11. Długość sieci wodociągowych w Gminie Mełgiew.

Nazwa miejscowości	Liczba przyłączy /Szt./	Długość sieci wodociągowej /km/
Franciszków	287	6,7
Jacków	139	7,0
Janowice	60	12,3
Janówek	35	3,7
Józefów	5	0,8
Krępiec	381	16,6
Krzesimów	120	14,1
Lubieniec	22	1,5
Mełgiew	233	9,9
Minkowice	174	14,2
Minkowice Kolonia	48	3,0
Nowy Krępiec	228	9,5
Piotrówek	71	6,4
Trzeszkowice	66	5,2
Żurawniki	58	3,9

Urząd Gminy Mełgiew

Na terenie gminy występują ujęcia o wydajności od 10 do 1000 m³/d. Lokalizację ujęć i obszar ich oddziaływania przedstawiono w poniższej tabeli:

Tabela 12. Zestawienie istniejących ujęć wody

Lokalizacja ujęcia	Miejscowości zaopatrywane
Podzamcze	Podzamcze, Mełgiew I, część Mełgiew II, Minkowice Kol.

Strategia Rozwoju Gminy Mełgiew na lata 2007–2015

Jacków	Jacków, Franciszków, część Mełgiew I
Trzeszkowice	Piętrówek, Krzesimów I i II, Trzeszkowice, Janówek, Janowice, część Józefowa
Nowy Krępiec	Nowy Krępiec, Krępiec I i II, Minkowice
Mełgiew	Mełgiew

(wg danych: Powiatowa Stacja Sanitarno-Epidemiologiczna w Świdniku)

Jak z powyższej tabeli wynika, większość obszaru gminy Mełgiew posiada sieć wodociagową. Gmina Mełgiew zwodociagowana jest w ok. 95 %. Łączne zużycie wody w gminie w 2003 roku ze zorganizowanego systemu zaopatrzenia wyniosło 196 200 m³. System wodociagowy zaopatruje w wodę 1930 odbiorców.

Gospodarka ściekowa

Łączna długość rozdzielczej sieci kanalizacyjnej w gminie Mełgiew wynosi 2,55 km i jest to czterdziestokrotnie mniej aniżeli długość sieci wodociagowej. Sieć kanalizacyjną posiadają miejscowości Franciszków (liczba przyłączy 28 długość sieci 2,40 km), Krępiec (liczba przyłączy 4 długość sieci 0,15 km).

W obszarze gminy Mełgiew nie ma oczyszczalni ścieków. Ścieki z miejscowości Franciszków odprowadzane są bezpośrednio do kolektora ścieków Świdnik-Hajdów, a z miejscowości Krępiec do sieci kanalizacyjnej miasta Świdnika. Gospodarka ściekowa na terenie gminy oparta jest o zbiorniki bezodpływowe, których szczelność w wielu przypadkach jest niewystarczająca.

W ostatnich latach przybywa na terenie Gminy Mełgiew oczyszczalni przydomowych.

Infrastruktura teleinformatyczna

Mieszkańcy Gminy Mełgiew mogą korzystać z usług internetowych dostarczanych m.in. przez Telekomunikację Polską. Neostrada TP jest usługą opartą na technologii ADSL oraz na standardzie wymagającym użycia kompatybilnego modemu.

2.4.2. Infrastruktura społeczna

Szkolnictwo

Edukacją przedszkolną zajmuje się 1 przedszkole niepubliczne. Edukację na poziomie podstawowym realizuje 6 szkół podstawowych, a po ukończeniu nauki w podstawówce uczniowie kontynuują naukę w gimnazjum mieszczącym się przy Zespole Szkół w Mełgwi.

Organem prowadzącym dla 6 szkół podstawowych i gimnazjum jest Gmina Mełgiew. Organ prowadzący nadzoruje działalność szkół w zakresie spraw administracyjnych i finansowych. Sprawami leżącymi w kompetencji organu prowadzącego zajmuje się Kierownik Wydziału Oświaty Urzędu Gminy.

Tabela 13. Lokalizacja obiektów oświatowych w Gminie Mełgiew

Rodzaj jednostki oświatowej	Lokalizacja
Przedszkole Niepubliczne	Mełgiew
Szkoła Podstawowa	Mełgiew
Szkoła Podstawowa	Dominów
Szkoła Podstawowa	Krzesimów
Szkoła Podstawowa	Krępiec
Szkoła Podstawowa	Jacków
Szkoła Podstawowa	Podzamcze
Zespół Szkół	Mełgiew

Tabela 14. Liczba uczniów w szkołach podstawowych na tle danych z powiatu i województwa

Wyszczególnienie	2003	2004	2005	2006
Gmina Mełgiew	515	502	466	439
Powiat świdnicki	5 020	4 847	4 606	4 458
Województwo lubelskie	172 791	164 361	156 155	148 733

W analizowanym okresie notuje się spadek liczby uczniów w szkołach podstawowych. Tendencja ta jest charakterystyczna zarówno dla Gminy Mełgiew, powiatu świdnickiego, jak i całego województwa lubelskiego. W okresie 2003 – 2006 liczba uczniów w szkołach podstawowych Gminy Mełgiew spadła o 14,7%, w powiecie o 11,2%, a w województwie o 14%.

Tabela 15. Liczba uczniów w gimnazjach na tle danych z powiatu i województwa

Wyszczególnienie	2003	2004	2005	2006
Gmina Mełgiew	230	212	220	225
Powiat świdnicki	3 045	2 936	2 835	1 661
Województwo lubelskie	102 273	100 400	97 895	93 278

Liczba gimnazjalistów w Gminie Mełgiew nieznacznie wzrasta, co jest odwrotną tendencją niż w powiecie i województwie, gdzie stopniowo spada.

W Tabeli 16 zaprezentowano dane dotyczące komputeryzacji w szkołach Gminy Mełgiew.

Tabela 16. Komputeryzacja w Gminie Mełgiew w latach 2005-2007

Wyszczególnienie	2005	2006	2007
Komputery w szkole			
Ogółem	100	125	137
Szkoły podstawowe dla dzieci i młodzieży bez specjalnych	77	104	116
Gimnazja dla dzieci i młodzieży bez specjalnych	23	21	21
Pracownie komputerowe			
Ogółem	7	7	7
Szkoły podstawowe dla dzieci i młodzieży bez specjalnych	6	6	6
Gimnazja dla dzieci i młodzieży bez specjalnych	1	1	1
Komputery podłączone do Internetu			
Ogółem	81	95	100
Szkoły podstawowe dla dzieci i młodzieży bez specjalnych	62	76	81
Gimnazja dla dzieci i młodzieży bez specjalnych	19	19	19
Uczniowie przypadający na 1 komputer			
Szkoły podstawowe dla dzieci i młodzieży bez specjalnych	8,63	6,55	b.d.
Gimnazja dla dzieci i młodzieży bez specjalnych	15,71	16,07	b.d.

Źródło: Opracowanie na podstawie danych Banku Danych Regionalnych GUS 2003-2007, www.stat.gov.pl,

Sytuacja w zakresie wyposażenia szkół w Gminie Mełgiew systematycznie poprawia się, ma to niewątpliwie wpływ na podnoszenie poziomu nauczania i daje możliwości większego dostępu uczniów do informacji.

Ochrona zdrowia

W Gminie funkcjonują jeden Ośrodek Zdrowia w Mełgwi. Mieszkańcy korzystają też z usług placówek w Świdniku i Łęcznej. W Mełgwi znajduje się jedna apteka.

Kultura

Na terenie miejscowości Mełgiew funkcjonuje Gminna Biblioteka Publiczna, która posiada ok. 27 000 woluminów. W miejscowościach Krępiec i Krzesimów znajdują się filie biblioteczne.

Sport

W Gminie Mełgiew funkcjonują stowarzyszenia, mające na celu szerzenie rozwoju fizycznego mieszkańców z terenu gminy:

- Klub Sportowy „Victoria”
- Gminny Ludowy Klub Sportowy „Orlęta Mełgiew”
- Ludowy Klub Sportowy „Mełgwianka Mełgiew”

Na terenie Gminy znajdują się następujące obiekty sportowe:

- Hala Sportowa w Mełgwi
- Boisko sportowe w Mełgwi
- Boiska przyszkolne w Dominowie, Krępcu, Krzesimowie i Mełgwi

2.5. Gospodarka

2.5.1. Przemysł

Gmina Mełgiew jest interesującym obszarem pod względem inwestycyjnym. Sprzyja temu korzystne położenie w pobliżu miast Lublin i Świdnik, dogodne połączenie komunikacyjne i bliskość lotniska w Świdniku. Dynamiczny rozwój notuje się przede wszystkim w rosnącej liczbie przedsiębiorców. W tabeli 17 zaprezentowano dane dotyczące liczby podmiotów gospodarczych w Gminie Mełgiew w latach 2003-2007.

Tabela 17. Podmioty gospodarcze w Gminie Mełgiew w latach 2004-2007

Wyszczególnienie	2004	2005	2006	2007
Ogółem	494	491	510	515
Sektor publiczny				
Podmioty gospodarki narodowej ogółem	13	13	13	13
Państwowe i samorządowe jednostki prawa budżetowego ogółem	10	10	10	10
Sektor prywatny				
Podmioty gospodarki narodowej ogółem	481	478	497	502

Strategia Rozwoju Gminy Mełgiew na lata 2007–2015

Wyszczególnienie	2004	2005	2006	2007
Osoby fizyczne prowadzące działalność gospodarczą	389	389	403	401
Spółki handlowe	15	13	14	17
Spółki handlowe z udziałem kapitału zagranicznego	2	2	3	4
Spółdzielnie	3	2	2	2
Stowarzyszenia i organizacje społeczne	28	29	30	34

Źródło: Opracowanie na podstawie danych Banku Danych Regionalnych GUS 2003-2007, www.stat.gov.pl.

Na koniec 2007 r. liczba podmiotów gospodarczych zarejestrowanych w rejestrze REGON wynosiła ogółem 515 i wzrosła w stosunku do 2004 r. o 21 podmioty. Ponad 97% ogółu podmiotów to podmioty prywatne (502 podmioty), z czego 77,8% to osoby fizyczne prowadzące działalność gospodarczą (401 podmiotów).

Biorąc pod uwagę zaznaczające się tendencje w sferze przemysłowo – usługowej, teren Gminy Mełgiew sprzyja rozwojowi produkcji rzemieślniczej, drobnej wytwórczości, w tym zakładów branży budowlanej i spożywczej. Większość istniejących podmiotów gospodarczych to podmioty małe, należące do sektora MSP i charakteryzujące się specyficznym dla MSP niewielkim poziomem zatrudnienia.

Do najważniejszych podmiotów funkcjonujących na terenie Gminy należą:

1. CMB Group – Jacków
2. HYDROPLAST – Nowy Krępiec
3. PRASMET – Nowy Krępiec
4. Piekarnia Grela- Mełgiew
5. Piekarnia Kubić – Krępiec
6. AUTO-SZLIF – Janowice
7. GRIL – POL – Lubieniec
8. ROL – MAX – Jacków
9. PARPOL – Jacków
10. P.PH.U. „PAK” – Krępiec
11. METAL WORD – Nowy Krępiec
12. Elektromechanika Chłodnicza – Mełgiew
13. WALO – POL – Franciszków

14. Centrum Drobiarskie „MJA – Drób” – Podzamcze

15. KARMET – Franciszków

16. PPH „STALMET” - Franciszków

Mimo znaczącej liczby podmiotów gospodarczych, wskaźnik przedsiębiorczości liczony jako liczba podmiotów gospodarczych, przypadających na 1000 mieszkańców w 2007 r. ukształtował się na poziomie 60 i wzrósł w porównaniu do roku 2004 o 2 przedsiębiorstwa.

W 2008 r. zarysował się widoczny wzrost przedsiębiorców na terenach przyległych do miasta Świdnik tj. w miejscowościach Nowy Krępiec, Krępiec, Franciszków. Na terenie całej gminy w 2008r. rozpoczęło działalność 67 przedsiębiorców.

2.5.2. Rolnictwo

Użytki rolne Gminy Mełgiew zajmują większość powierzchni Gminy. Ponad 84,58 % użytków rolnych przeznaczonych jest na zasiewy. Łąki zajmują 11,43% ogółu użytków rolnych, natomiast sady i pastwiska, odpowiednio 2,86 % i 1,13 % (dane Tabeli 18).

**Tabela 18. Powierzchnie użytków rolnych w Gminie Mełgiew
w latach 2004-2007 (w ha)**

Wyszczególnienie	2004	2005	2006	2007
Ogółem	7483	7532	7595	7619
Grunty orne	6426	6440	6428	6444
Sady	193	210	215	218
Łąki	784	798	870	871
Pastwiska	80	84	82	86

Źródło: Opracowanie na podstawie danych Banku Danych Regionalnych GUS 2003-2007, www.stat.gov.pl.

Struktura gospodarstw rolnych w Gminie wykazuje duży udział działek rolnych o powierzchni poniżej 1 ha, co wskazuje na bardzo duże rozdrobnienie gospodarstw rolnych, stanowiące czynnik poważnie ograniczający produkcję rolną. W zdecydowanej większości gospodarstw rolnych główne dochody pochodzą z pozarolniczych źródeł utrzymania. Taka struktura świadczy o wytwarzaniu produktów głównie na zaopatrzenie rodziny i częściowo na zaopatrzenie sklepów i targowisk.

3. Stopień aktywności społeczności lokalnej

Działalność organizacji pozarządowych w znaczący sposób wpływa na rozwój społeczeństwa obywatelskiego. Integruje ona lokalne społeczności oraz aktywizuje je do angażowania się w różne dziedziny życia wspólnoty. W Gminie Mełgiew działa wiele organizacji pozarządowych (Tabela 19).

Tabela 19. Wykaz organizacji pozarządowych funkcjonujących na terenie Gminy Mełgiew

Lp.	Nazwa organizacji	Adres	Zakres działalności
1	Ludowy Zespół Sportowy „Perła” w Mełgwi	Ul. Partyzancka 42 21-007 Mełgiew	Piłka nożna
2	Ludowy Klub Sportowy w Mełgwi	Mełgiew 21-007 Mełgiew	Piłka nożna
3	Klub Sportowy „Victory” w Mełgwi	Ul. Partyzancka 42 21007 Mełgiew	Piłka siatkowa
4	Gminny Ludowy Klub Sportowy „Orlęta” w Mełgwi	Żurawniki 47 21-007 Mełgiew	Piłka nożna
5	Stowarzyszenie Wsparcia Społecznego „Dąb” w Krzesimowie	Krzesimów 78 21-007 Mełgiew	Wspieranie działalności Domu Pomocy Społecznej w Krzesimowie oraz innych podobnych jednostek organizacyjnych
6	Lubelskie Stowarzyszenie Hodowców Gołębi Rasowych, Drobiu Ozdobnego, Ptaków Egzotycznych i Drobno Inwentarza	Ul. Różana 2 Nowy Krępiec 21-007 Mełgiew	Zrzeszanie hodowców i miłośników gołębi rasowych, drobiu ozdobnego, ptaków egzotycznych i drobnych zwierząt, podnoszenie i doskonalenie poziomu hodowli
7	Stowarzyszenie Wspierania Inicjatyw społecznych „Na peryferiach”	Podzamcze 22 21-007 Mełgiew	Aktywizowanie i integrowanie środowiska lokalnego, ochrona dziedzictwa kulturowego
8	Stowarzyszenie na rzecz Integracji Społecznej „Modrzew” w Krępcu	ul. Jarzębinowa 10 Nowy Krępiec 21-007 Mełgiew	Przeciwdziałanie wykluczeniu społecznemu oraz upowszechnianie idei pomocy osobom pokrzywdzonym, ubogim, bezrobotnym, bezdomnym, niepełnosprawnym oraz wszystkim tym którzy pragną odzyskać nadzieję i godnie żyć

4. Sytuacja finansowa Gminy

W Tabeli 20 przedstawiono wykonanie budżetu Gminy Mełgiew w latach 2003-2007. Dochody w 2005 r. było o 21,1 % wyższe w odniesieniu do 2002 r. natomiast wydatki wzrosły jedynie o 4 %. Deficyt budżetowy zmalał w analizowanych latach o połowę.

**Tabela 20. Wykonanie budżetu Gminy Mełgiew
w latach 2003-2005**

Wyszczególnienie	2005	2006	2007
Dochody	13 134 608,00	13 195 480,77	15 570 225,20
Wydatki	11 096 853,00	16 681 866,96	16 134 265,24

**Tabela 21. Dochody budżetowe Gminy Mełgiew w latach 2003-2005
według głównych źródeł**

Nr	Wyszczególnienie	2005	2006	2007
	DOCHODY OGÓŁEM	13 134 608,00	13 195 480,77	15 570 225,20
A.	DOCHODY WŁASNE OGÓŁEM	5 773 591,00	5 777 690,50	6 429 764,53
B.	DOTACJE I SUBWENCJE	6 373 196,00	7 280 811,70	8 952 470,30
C	DOCHODY INNE	987 821,00	136 978,57	187 990,37

W Tabeli 21 zaprezentowano dane dotyczące źródeł dochodów budżetowych Gminy Mełgiew. W strukturze dochodów Gminy przeważają dotacje i subwencje, których udział w budżecie wzrasta z 48% w roku 2005 do 57% w roku 2007. Dochody własne to ok. 41% całego budżetu.

Tabela 22. Wydatki budżetowe Gminy Mełgiew w latach 2005-2007

Nr	Wyszczególnienie	2005	2006	2007
-----------	-------------------------	-------------	-------------	-------------

Strategia Rozwoju Gminy Mełgiew na lata 2007–2015

WYDATKI OGÓŁEM		11 096 853,00	16 681 866,96	16 134 265,24
1.	dotacje ogółem	353 395,00	364 096,17	377 200,00
2.	świadczenia na rzecz osób fizycznych	1 865 354,00	2 703 464,05	3 069 343,33
3.	wydatki bieżące jednostek budżetowych ogółem	7 180 733,00	7 882 903,21	8 889 595,54
4.	wydatki majątkowe inwestycyjne	1 618 507,00	5 697 324,55	3 694 512,97
5.	pozostałe wydatki	78 864,00	34 078,98	103 613,40

Najpoważniejszy udział w wydatkach stanowi utrzymanie jednostek budżetowych, to ponad połowa budżetu Gminy. (64% w roku 2005 i 55% w roku 2007).

Udział wydatków inwestycyjnych w wydatkach ogółem w Gminie w 2005 r. kształtował się na poziomie 15 %. Rok później co trzecia złotówka wydana z budżetu przeznaczona była na inwestycje, a w 2007 r. przeznaczono na ten cel 23% wszystkich wydatków.

III STRATEGIA ROZWOJU GMINY

1. Silne i słabe strony Gminy Mełgiew

Silne strony	Słabe strony
1) Korzystna struktura wieku ludności, dodatni przyrost naturalny i dodatnia migracja	1) Braki w zakresie infrastruktury turystyczno-rekreacyjnej.
2) Duża liczba działających podmiotów gospodarczych i ich zróżnicowanie.	2) Trudny do osiągnięcia kompromis pomiędzy ochroną krajobrazu i ekologią a rozwojem przemysłu.
3) Przedsiębiorczość mieszkańców.	3) Małe zasoby gruntów komunalnych, przydatnych dla rozwoju przemysłu i usług.
4) Duży udział osób w wieku produkcyjnym w ogólnej liczbie ludności.	4) Niski standard dróg lokalnych i tranzytowych.
5) Walory przyrodniczo-krajobrazowe.	5) Słabo rozwinięta infrastruktura techniczna.
6) Posiadanie atrakcyjnych terenów pod rekreację i wypoczynek.	6) Niezadowalający poziom wykształcenia mieszkańców gminy
7) Zasoby dziedzictwa kultury materialnej (zabytki).	7) Trudny dostęp do edukacji wynikający z w/w czynników
8) Dogodne położenie komunikacyjne	8) Wysoka stopa bezrobocia
9) Dobre zarządzanie Gminą	

2. Szanse i zagrożenia rozwoju Gminy Mełgiew

Szanse	Zagrożenia
1) Atrakcyjne położenie w sąsiedztwie dużych miast (Lublin i Świdnik)	1) Niestabilność uregulowań prawnych, brak rzeczywistej decentralizacji finansów publicznych.
2) Sprzyjające warunki dla rozwoju działalności gospodarczej.	2) Zbyt mało środków finansowych przeznaczanych z budżetu Gminy na inwestycje.
3) Rozwój lotniska w Świdniku.	3) Dysproporcje w zakresie stopnia zwodociągowania i skanalizowania terenu Gminy.
4) Migracja ludności z Lublina.	4) Konkurencja ze strony innych gmin podlubelskich
5) Potrzeby turystyczne i rekreacyjne mieszkańców Lublina i Świdnika.	
6) Plany rozwojowe Lublina - wzrost zainteresowania osiedlaniem się poza miastem.	
7) Możliwość korzystania ze środków pomocowych Unii Europejskiej.	
8) Rozwój szkolnictwa i reorganizacja sieci placówek oświatowych.	
9) Współpraca władz lokalnych z organizacjami pozarządowymi.	

Strategia Rozwoju Gminy Mełgiew na lata 2007 -2015

3. Pole możliwości rozwoju Gminy (wybory konieczne i alternatywne)

Mimo dobrej sytuacji finansowej, znacznie lepszej niż w wielu polskich gminach, Gmina Mełgiew dysponuje ograniczonymi środkami na tworzenie warunków własnego rozwoju. W tej sytuacji szczególnie ważne wydaje się racjonalizowanie gospodarki finansowej, zarówno w sferze obsługi bieżącej ludności, jak i wydatków inwestycyjnych.

Pole możliwości rozwoju Gminy jest dość szerokie. Głównym kierunkiem rozwoju powinien być wzrost znaczenia funkcji mieszkaniowej Gminy Mełgiew - nie tylko dla społeczności lokalnej, ale także dla mieszkańców Lublina. Malownicze tereny oraz łatwość w dostępie do Gminy sprawia, że Mełgiew może stanowić niezwykle atrakcyjną lokalizację. Zadaniem Gminy jest stworzenie warunków do zamieszkania, nie tylko poprzez uchwalanie planów zagospodarowania przestrzennego, ale także rozwój rekreacji na terenie gminy, poprawę estetyki otoczenia czy rozwój usług komunalnych.

Kolejną możliwością jest stymulowanie dalszego rozwoju usług. Tereny Gminy należą do najprężniej i najszybciej rozwijających się ośrodków produkcyjno-handlowo-usługowych w okolicach Lublina. Duże znaczenie dla tego kierunku rozwoju ma również stan infrastruktury technicznej i społecznej na terenie Gminy. Podejmując działania w tym kierunku, należałoby kontynuować inwestycje w zakresie rozwoju infrastruktury.

Inną z możliwości rozwoju jest wykorzystanie zasobów przyrodniczych i kulturowych w rozwoju turystyki na terenie Gminy. Wysiłek inwestycyjny Gminy powinien być skierowany na stworzenie infrastruktury turystycznej oraz promocję Gminy Mełgiew jako terenu atrakcyjnego turystycznie.

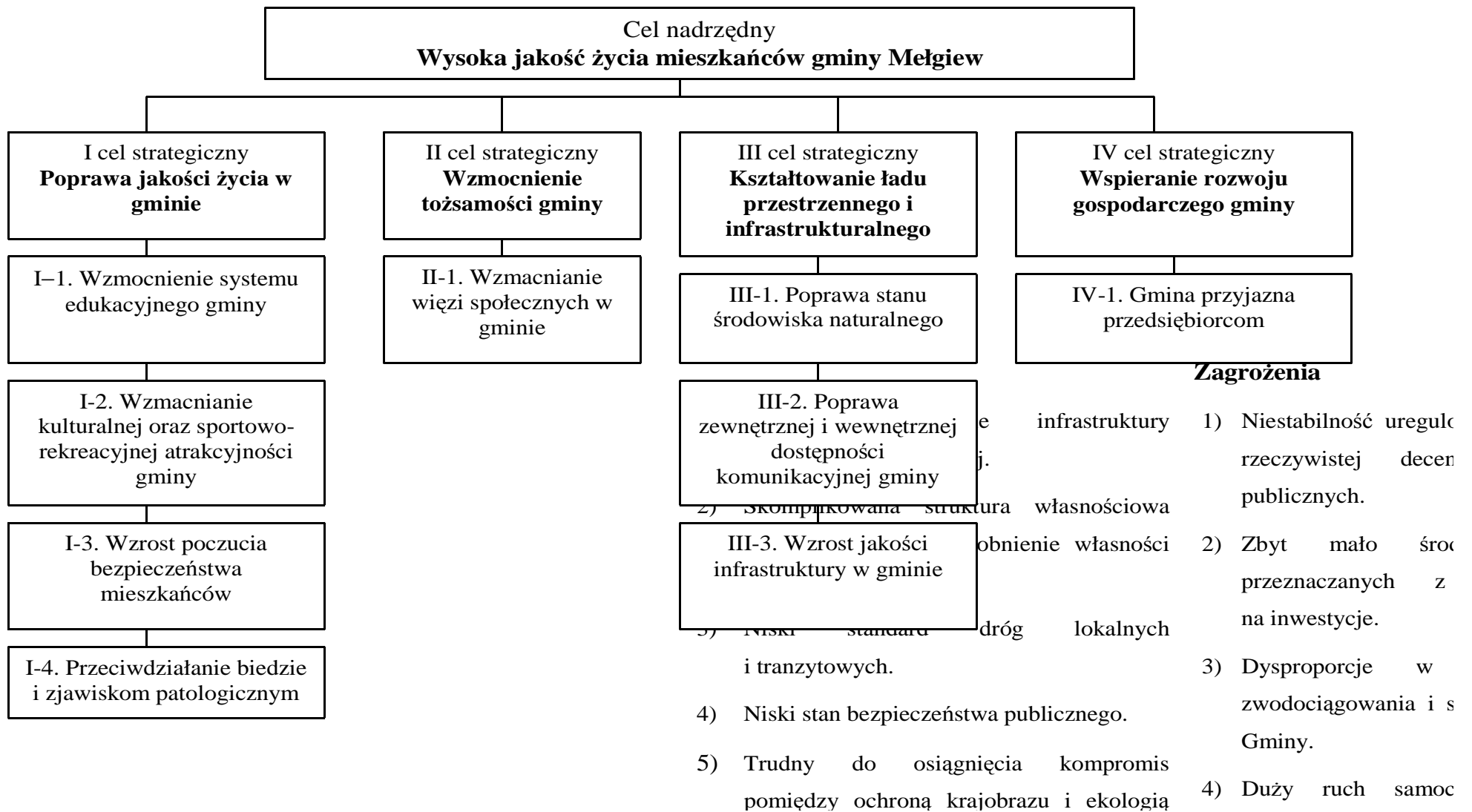
4. Cele Gminy Mełgiew

4.1. Misja Gminy Mełgiew

Misja rozwoju Gminy Mełgiew

**GMINA MEŁGIEW – MIEJSCE ROZWOJU GOSPODARCZEGO –
BEZPIECZNE, PRZYJAZNE MIESZKAŃCOM, TURYSTOM
I INWESTOROM, MIEJSCE INTENSYWNEGO ROZWOJU
GOSPODARCZEGO, Z ZACHOWANIEM TROSKI
O WSZECHSTRONNY INDYWIDUALNY ROZWÓJ
MIESZKAŃCÓW**

**GMINA, KTÓREJ PRIORYTETEM JEST PIELEGNOWANIE
HISTORYCZNEGO DZIEDZICTWA PRZESZŁOŚCI I BUDOWANIE
TOŻSAMOŚCI POZWALAJĄCYCH NA PODTRZYMANIE JEJ
ATRAKCYJNOŚCI, JAKO MIEJSCA ZAMIESZKANIA
I REKREACJI W PRZYJAZNYM ŚRODOWISKU I KRAJOBRAZIE.**



4.2. Cele strategiczne Gminy Mełgiew

I cel strategiczny

POPRAWA JAKOŚCI ŻYCIA W GMINIE

Cel Operacyjny I-1

WZMACNIANIE SYSTEMU EDUKACYJNEGO W GMINIE

Kapitał ludzki jest kluczowym czynnikiem rozwoju ekonomiczno-społecznego. Wiedza, kreatywność i przedsiębiorczość są głównymi zasobami, dzięki którym buduje się pomyślność zarówno lokalnych społeczności, jak i całego kraju. Nowoczesne, dobrze zarządzane i bezpieczne szkoły stanowią jeden z kluczowych czynników wyboru miejsca zamieszkania.

Działanie I-1.1. Modernizacja bazy materialnej szkół

Pogłębiające się przez lata ograniczenia finansowe istotnie uszczupliły bazę materialną placówek edukacyjnych. Jednocześnie zmiany technologiczne zaowocowały nowymi technikami i „usprzętowieniem” procesu nauczania. Poczynione w ostatnich latach nakłady inwestycyjne poprawiły stan placówek oświatowych w Gminie. Niezbędne są jednak dalsze działania służące poprawie wyposażenia i modernizacji placówek edukacyjnych w celu dalszej poprawy warunków funkcjonowania oświaty w Gminie.

Kierunki działań:

- a) przeprowadzanie niezbędnych remontów i modernizacji istniejącej bazy edukacyjnej,
- b) budowa/rozbudowa zaplecza dydaktycznego i sportowego szkół,
- c) poprawa w zakresie wyposażenia sal lekcyjnych (m.in. tworzenie tzw. laboratoriów językowych), pracowni komputerowych – zakup specjalistycznych pomocy dydaktycznych.

Działanie I-1.2. Podnoszenie poziomu wykształcenia dzieci i młodzieży

Poziom wykształcenia społeczeństwa ma zasadniczy wpływ na jego rozwój. Wykształcenie daje przewagę konkurencyjną na rynku pracy, sprzyja mobilności przestrzennej oraz przygotowuje do prowadzenia własnej działalności gospodarczej.

Kierunki działań:

- a) wzrost poziomu nauczania w szkołach
- b) promowanie wartości wykształcenia,
- c) wspieranie przez władze Gminy obywatelskich inicjatyw edukacyjnych,
- d) podnoszenie poziomu nauczania języków obcych,
- e) tworzenie systemu poradnictwa, w tym edukacyjno - zawodowego dla dzieci i młodzieży w gminie,
- f) tworzenie programów autorskich, np. promujących przedsiębiorczość.

Działanie I–1.3. Tworzenie systemu wspomagania edukacji

Wykształcone społeczeństwo jest gwarancją demokracji oraz podstawą stabilnego rozwoju. Jednak nie wszystkie dzieci i młodzież mają równy dostęp do edukacji. Bardzo często podstawową barierą jest brak środków finansowych. Z tego też powodu konieczne jest utworzenie systemu pomocy dzieciom i młodzieży uzdolnionej i z rodzin ubogich i patologicznych.

Kierunki działań:

- a) wdrożenie programu identyfikowania dzieci uzdolnionych,
- b) utworzenie i wdrożenie programu pozyskiwania publicznych i prywatnych środków finansowych dla funduszu stypendialnego,
- c) utworzenie systemu identyfikacji i weryfikacji sytuacji rodzin ubogich,
- d) dożywianie dzieci i młodzieży,
- e) uruchomienie zajęć dodatkowych oraz świetlicowych dla wybranych grup dzieci i młodzieży,

- f) granty dla szkół i gimnazjów na szkolenia nauczycieli języków obcych, informatyki oraz na szkolenia kadry kierowniczej.

Spodziewane efekty realizacji programu:

- poprawa jakości nauczania,
- wzrost świadomości edukacyjno – zawodowej dzieci i młodzieży
- poprawa zdrowotności dzieci i młodzieży,
- poprawa atrakcyjności Gminy Mełgiew jako miejsca zamieszkania,
- racjonalizacja wydatków z budżetu Gminy na działalność oświatową,
- zwiększenie dostępu do edukacji dzieci i młodzieży z ubogich rodzin,
- poprawa wyposażenia dydaktycznego szkół.

Cel Operacyjny I-2

WZMACNIANIE KULTURALNEJ ORAZ SPORTOWO - REKREACYJNEJ ATRAKCYJNOŚCI GMINY

Rozwój Gminy wymaga ciągłego doskonalenia i uatrakcyjniania propozycji spędzania wolnego czasu zarówno dla mieszkańców, jak i osób przyjezdnych.

Działanie I-2.1. Stworzenie atrakcyjnej oferty spędzania wolnego czasu dla mieszkańców Gminy

Stworzenie ciekawej oferty spędzania wolnego czasu dla społeczności lokalnej sprzyja rozwijaniu zainteresowań, podnosi poziom wiedzy, aktywizuje oraz minimalizuje powstawanie patologii społecznych. Jednocześnie tworzy pozytywny wizerunek Gminy oraz buduje i integruje lokalną wspólnotę.

Kierunki działań:

- a) udostępnienie w czasie pozalekcyjnym boisk i pomieszczeń szkolnych,
- b) utworzenie świetlic środowiskowych (budowa/adaptacja istniejących obiektów) i organizacja w ich ramach spotkań dla różnych grup mieszkańców np. seniorów,
- c) budowa otwartych stref rekreacji dziecięcej,
- d) zorganizowanie dojazdu dla dzieci na zajęcia do Świdnika i Lublina
- e) organizacja imprez rozrywkowo-kulturalnych w dni wolne np. zabawy, wieczorki, festyny,
- f) organizacja wycieczek do atrakcyjnych miejsc,
- g) unowocześnienie gminnych placówek kultury, np. tworzenie kafejek internetowych,
- h) aktywny kontakt z instytucjami kulturalnymi Lublina – ułatwianie mieszkańcom Gminy z korzystania z oferty kulturalnej Lublina,
- i) budowa efektywnego systemu informacji o ofercie kulturalnej Lublina, - wspieranie i propagowanie imprez kulturalnych o znaczeniu ponadlokalnym (przykładowe kanały informacyjne: lokalna prasa, Internet, plakaty i ulotki, cykliczne (np. kwartalne) informatory wydawane przez Urząd Gminy).

Działanie I-2.2. Propagowanie aktywnych form spędzania czasu wolnego przez mieszkańców

Działania w zakresie popularyzacji i upowszechniania kultury fizycznej są niezwykle ważne ze względu na ich duże znaczenie jako czynników pobudzających rozwój i sprawność organizmu. Imprezy sportowo-rekreacyjne spełniają rolę zachęty i wyrabiają nawyk do czynnego uczestnictwa w rekreacji, mającej charakter działań prozdrowotnych. Realizacja tych przedsięwzięć ma na celu wzbogacenie szkolnego procesu dydaktyczno-wychowawczego o pozalekcyjne zajęcia edukacyjne oraz sportowe.

Kierunki działań:

- a) powołanie klubów sportowych zrzeszających młodzież,
- b) organizacja imprez sportowych

Działanie I-2.3. Przywrócenie walorów obiektom historycznym

Współczesne procesy społeczno–gospodarcze charakteryzują się akcentowaniem ważnej roli „małej ojczyzny”. Umiejętne eksponowanie dorobku kulturowego istotnie podnosi atrakcyjność Gminy, przyciąga turystów i sprzyjają aktywności gospodarczej mieszkańców.

Kierunki działań:

- a) podejmowanie działań dla ochrony istniejących zabytków,
- b) wyeksponowanie i przywrócenie dawnego blasku zabytkom,
- c) nawiązywanie w nowej architekturze do lokalnych wzorców i materiałów i egzekwowanie prawa w tym zakresie.

Działanie I–2.4 Wytyczenie szlaków turystycznych

Uatrakcyjnieniem oferty turystycznej Gminy ma być budowa nowych tras pieszych i rowerowych. Poszerzanie istniejącej oferty turystycznej o sieć szlaków zapewni nowe

możliwości spędzania wolnego czasu, zarówno dla turystów odwiedzających teren Gminy, jak i dla mieszkańców

Kierunki działań:

- a) wytyczenie i oznakowanie nowych szlaków turystycznych wraz z miejscami odpoczynku,
- b) zakładanie ścieżek dydaktyczno-turystycznych, w powiązaniu z terenami rekreacyjnymi przedmieść Lublina.

Spodziewane efekty realizacji programu:

- zagospodarowanie czasu wolnego dzieci i młodzieży,
- wzmocnienie infrastruktury o charakterze sportowo-rekreacyjnym,
- poprawa jakości życia w Gminie,
- wzrost świadomości i identyfikacji mieszkańców z lokalną kulturą i tradycjami,
- wzrost atrakcyjności turystycznej Gminy i poprawa wizerunku Gminy.

Cel Operacyjny I-3

WZROST POCZUCIA BEZPIECZEŃSTWA MIESZKAŃCÓW

Bezpieczeństwo stanowi jedną z podstawowych kategorii determinujących poziom życia obywateli. Jego niskie poczucie ogranicza aktywność mieszkańców oraz napływ nowych rezydentów i podmiotów gospodarczych.

Działanie I-3.1. Podniesienie poziomu bezpieczeństwa w miejscach użyteczności publicznej

Miejsca publiczne wymagają szczególnych zabezpieczeń z uwagi na dużą koncentrację ludności i konieczność przebywania w nich ogółu mieszkańców. Są one często miejscem wielu zagrożeń, począwszy od drobnych kradzieży, aż po rozboje. Na terenie Gminy funkcjonuje wiele niezależnych podmiotów zajmujących się szeroko pojętym bezpieczeństwem (policja, ochotnicza straż pożarna, instytucje społeczne). Dla zwiększenia bezpieczeństwa w Gminie konieczna jest koordynacja ich działań, wymiany informacji i podejmowania wspólnych przedsięwzięć. Władze Gminy powinny dokonać wysiłku koncepcyjnego i organizacyjnego dla wypracowania wspólnego programu poprawy bezpieczeństwa publicznego.

Kierunki działań:

- a) zwiększenie zakresu współpracy władzy lokalnej i społeczności z podmiotami zajmującymi się bezpieczeństwem publicznym, np. zintensyfikowanie współpracy szkoła – policja,
- b) poprawa bezpieczeństwa w szkołach (monitoring wizyjny, kształcenie kadry nauczycielskiej w zakresie umiejętności diagnozowania zagrożeń i przeciwdziałania im),
- c) właściwe oświetlenie terenów publicznych, np. przystanków, ulic i parkingów publicznych,
- d) instalacja kamer monitorujących bezpieczeństwo mieszkańców,

- e) uwzględnianie aspektów bezpieczeństwa publicznego przy projektowaniu i przebudowie miejsc użyteczności publicznej,
- f) stworzenie systemu działań profilaktycznych skierowanych głównie do młodzieży,
- g) nawiązanie współpracy z gminami sąsiadującymi i samorządem powiatowym w dziedzinie bezpieczeństwa,
- h) podniesienie poziomu wykształcenia i jakości oraz liczby sprzętu ochotniczych straży pożarnych,
- i) przeciwdziałanie przestępczości nieletnich, poprzez prowadzenie działań profilaktycznych, propagandowych, ograniczanie dostępu do alkoholu, papierosów, narkotyków.

Działanie I-3.2. Ograniczenie zagrożeń w ruchu drogowym

Wraz ze zwiększaniem się natężenia ruchu drogowego wzrasta skala zagrożeń dla jego uczestników. Dlatego też konieczne jest podejmowanie działań przeciwdziałających wzrostowi skali zagrożeń w ruchu drogowym.

Kierunki działań:

- a) aktualizowanie oznakowania pionowego i poziomego dróg,
- b) wykonanie niezbędnych przejść dla pieszych, budowa progów zwalniających,
- c) podejmowanie przedsięwzięć podnoszących bezpieczeństwo ruchu dzieci i młodzieży – inicjowanie w szkołach tematów związanych z bezpieczeństwem w ruchu drogowym,
- d) ograniczenie przejazdu dla samochodów o dużym tonażu,
- e) podnoszenie jakości dróg na terenie Gminy.

Spodziewane efekty realizacji programu:

- poprawa jakości życia w Gminie,
- wzrost poczucia bezpieczeństwa w Gminie,
- poprawa wizerunku Gminy,
- poprawa atrakcyjności Gminy jako miejsca zamieszkania i odpoczynku.

Cel Operacyjny I-4

PRZECIWDZIAŁANIE BIEDZIE I ZJAWISKOM PATOLOGICZNYM

Radykalne zmiany zachodzące w okresie transformacji systemowej przyniosły nowe problemy społeczne (bezrobocie, wykluczenie społeczne, dyskryminacje, pogłębiające się dysproporcje)

Działanie I-4.1 Budowanie efektywnego systemu pomocy społecznej w Gminie

Doskonaląc istniejący w Gminie Mełgiew system samorządowej pomocy społecznej (praca GOPS, Domów Pomocy Społecznej) przewiduje się, poza pomocą finansową, pracą socjalną i poradnictwem, poszukiwanie nowych narzędzi, podnoszących efektywność pomocy społecznej.

Kierunki działań:

- a) ograniczenia zjawiska skrajnej biedy
- b) stałe doskonalenie pracy GOPS,
- c) uruchomienie programu zapewnienia mieszkań socjalnych dla najbardziej potrzebujących,
- d) przeciwdziałanie bezrobociu, stymulowanie rozwoju gospodarczego gminy,
- e) opracowanie i wdrożenie programu przeciwdziałania wykluczeniu społecznemu.

Działanie I-4.2 Zwalczanie zagrożeń społecznych

Patologie społeczne obniżają poziom życia ogółu ludności, tylko dobrze zorganizowane i skoordynowane działania prewencyjne dają widoczne efekty.

Kierunki działań:

- a) monitorowanie, diagnozowanie i przeciwdziałanie zjawiskom patologicznym,
- b) współpraca wszelkich podmiotów życia społecznego na rzecz zwalczania patologii,
- c) realizacja programów informacyjno-edukacyjnych i profilaktycznych z zakresu przeciwdziałania patologii (pedagogizacja rodziców - warsztaty dla rodziców,

- dotyczące rozwiązywania problemów wychowawczych, szkolne programy przygotowujące jednostki do funkcjonowania w rodzinie i społeczeństwie),
- d) tworzenie warunków atrakcyjnego spędzania wolnego czasu przez dzieci, młodzież i dorosłych,
 - e) rozwijanie różnorodnych form pośrednictwa pracy i doradztwa zawodowego, wspomaganie wzrostu aktywności zawodowej,
 - f) wzmacnianie i rozwijanie działalności sieci świetlic środowiskowych i socjoterapeutycznych,
 - g) promowanie i wspieranie działań szkół i organizacji w sferze pomocy rodzinom,
 - h) rozwijanie sieci poradnictwa w sprawach rodzinnych dla dzieci i młodzieży szkolnej.

Spodziewane efekty realizacji programu:

- ograniczenie powstawania różnorodnych patologii społecznych;
- poprawa jakości życia w Gminie;
- poprawa poczucia bezpieczeństwa w Gminie,
- poprawa atrakcyjności Gminy jako miejsca zamieszkania i odpoczynku.

II Cel Strategiczny

WZMOCNIENIE TOŻSAMOŚCI GMINY

Cel Operacyjny II-1

WZMACNIANIE WIĘZI SPOŁECZNYCH W GMINIE

Czynniki niematerialne, tj. np.: tradycja, kultura, wspólne normy zachowań, wzmacniają poczucie zaufania społecznego, w pozytywny sposób determinując poziom kapitału społecznego, tworząc fundamenty „małej ojczyzny”. Budowanie więzi społecznych kształtuje podstawy społeczeństwa obywatelskiego, wzmacniając aktywne zaangażowanie mieszkańców na rzecz rozwoju Gminy.

Działanie II-1.1. Wspieranie samoorganizacji mieszkańców

Za rozwój Gminy, zarówno w wymiarze gospodarczym jak i społecznym, w zdecydowanej większości odpowiedzialni są jej mieszkańcy. Wspieranie aktywności mieszkańców Gminy Mełgiew, ich samorządności i prób samoorganizacji w celu rozwiązywania własnych problemów, jest konieczne dla budowy społeczeństwa obywatelskiego. Wszelkie inicjatywy wychodzące od ogółu, jednoczące go w dążeniu do osiągnięcia wybranego celu, powinny być przez władze Gminy wspierane organizacyjnie i finansowo w stopniu stosownym do planowanych korzyści.

Kierunki działań:

- a) udostępnianie lokali i obiektów gminnych na potrzeby związane z realizacją społecznych programów kulturowych, oświatowych i sportowych,
- b) rozwijanie systemu konsultacji ważnych decyzji dotyczących Gminy z jej mieszkańcami,
- c) doradztwo prawo-finansowe dla NGO i nieformalnych grup mieszkańców.

Działanie II-1.2. Aktywna współpraca władz Gminy z organizacjami pozarządowymi

Organizacje pozarządowe, z uwagi na apolityczność oraz ogólny szacunek i uznanie, mają duże możliwości realizowania założonych programów integracyjnych. W tym celu niezbędna jest współpraca władz Gminy z organizacjami non-profit.

Kierunki działań:

- a) inicjowanie i wspieranie współpracy pomiędzy samorządem i jego jednostkami a organizacjami pozarządowymi (NGO),
- b) wspieranie istniejących i propagowanie nowych programów służących integracji społecznej realizowanych przez organizacje pozarządowe,
- c) przekazywanie uprawnień do decyzji o celu wydatkowania środków finansowych na najniższe szczeble (sołectwa, lokalne NGO).

Działanie II-1.3. Przygotowywanie młodzieży do udziału w życiu Gminy

Powodzenie demokratycznego systemu zarządzania Gminą uzależnione jest od świadomego uczestnictwa obywateli w jej życiu, znajomości mechanizmów demokratycznych, umiejętności współpracy i osiągnięcia porozumień.

Kierunki działań:

- a) inspirowanie i pomoc w tworzeniu i funkcjonowaniu młodzieżowych klubów zainteresowań,
- b) promowanie edukacyjnych programów autorskich o tematyce związanej z funkcjonowaniem władzy publicznej na szczeblu lokalnym,
- c) wspomaganie działalności zorganizowanych grup młodzieżowych,
- d) wspomaganie działań promujących wiedzę o regionie i regionalizmach,
- e) organizowanie konkursów wiedzy obywatelskiej i samorządowej, budowa ścieżek edukacyjnych,
- f) przygotowanie dzieci i młodzieży do aktywnego życia i uczestniczenia w życiu gospodarczym, poprzez popularyzowanie i promowanie zasad gospodarności i przedsiębiorczości oraz gospodarki rynkowej, promowanie programów

edukacyjnych przygotowujących dzieci i młodzież do prowadzenia samodzielnej działalności gospodarczej.

Działanie II-1.4. Kultywowanie tradycji i zwyczajów lokalnych

Tradycje i zwyczaje lokalne świadczą o tożsamości danej społeczności. Ich kultywowanie sprzyja integracji mieszkańców, ich utożsamianiu się z „małą ojczyzną”.

Kierunki działań:

- a) aktywizowanie mieszkańców do uczestnictwa w uroczystościach promujących lokalną tradycję,
- b) promowanie tradycji lokalnych

Spodziewane efekty realizacji programu:

- wzmocnienie patriotyzmu lokalnego;
- wzmocnienie identyfikacji mieszkańców z Gminą;
- wzmocnienie więzi społecznych;
- ułatwienie samoorganizowania się mieszkańców;
- rozwój inicjatyw pozarządowych.

III Cel Strategiczny

KSZTAŁTOWANIE ŁADU PRZESTRZENNEGO I INFRASTRUKTURALNEGO

Cel Operacyjny III-1

POPRAWA STANU ŚRODOWISKA NATURALNEGO

Rozwój społeczno-gospodarczy nie może być realizowany kosztem środowiska naturalnego. Zadaniem samorządu terytorialnego jest powstrzymanie jego degradacji i zachowania istniejących zasobów naturalnych.

Działanie III-1.1. Ochrona zasobów środowiskowych Gminy

Stan środowiska naturalnego w Gminie Mełgiew wymaga w najbliższych latach koncentracji uwagi w czterech obszarach działania:

- poprawa stanu jakości powietrza i utrzymanie norm emisyjnych;
- ograniczenie hałasu;
- poprawa jakości wód powierzchniowych i podziemnych;
- ochrona powierzchni ziemi i gleby przed degradacją.

Kierunki działań:

- a) identyfikacja źródeł zagrożeń środowiska,
- b) ochrona ujęć wód podziemnych – zabezpieczenie i poprawa stref ochronnych ujęć wody; monitoring ujęć wody- tworzenie infrastruktury technicznej – zintegrowanego systemu zapewniającego ciągłą dostawę wody do każdego miejsca (budowanie połączeń pomiędzy poszczególnymi autonomicznymi sieciami wodociągowymi),
- c) budowa oczyszczalni ścieków i sieci kanalizacyjnej dla całego obszaru Gminy,
- d) likwidacja niskiej emisji, poprzez modernizację systemów ogrzewania,
- e) ograniczenie emisji spalin oraz hałasu, m.in. poprzez poprawę organizacji ruchu drogowego (płynności jazdy), poprawę parametrów technicznych dróg na terenie Gminy,
- f) właściwa gospodarka terenami zielonymi,

- g) wspieranie zalesiania terenów prywatnych, wspieranie i promowanie działań jednostek organizacyjnych Gminy, osób prawnych oraz prywatnych właścicieli gruntów w kierunku zagospodarowania nieużytków dla celów sportu, rekreacji, turystyki oraz jako terenów zieleni urządzonej,
- h) budowa sprawnego systemu odbioru i powtórnego wykorzystania odpadów poprzez likwidację dzikich wysypisk, wprowadzanie i propagowanie programów edukacyjnych promujących segregację odpadów, wprowadzenie systemu segregacji odpadów u źródeł ich powstawania (także znalezienie odbiorców na te odpady), organizacja i finansowanie systemu odbioru odpadów azbestowych.
- i) zwiększenie wykorzystania odnawialnych źródeł energii.

Działanie III-1.2. Poprawa świadomości ekologicznej mieszkańców

Zwiększenie wrażliwości mieszkańców Gminy na kwestie środowiska naturalnego i zwiększenie respektowania zasady ekorozwoju w codziennym gospodarowaniu jest wymogiem współczesnej gospodarki.

Kierunki działań:

- a) wprowadzenie do programu nauczania wzmożonej edukacji ekologicznej,
- b) propagowanie wśród mieszkańców Gminy postaw proekologicznych, stosując różnorodne formy ich upowszechniania (konkursy, festyny itp.),
- c) prowadzenie systematycznych akcji edukacyjnych przeciwko paleniu śmieci, odpadów organicznych itp.,
- d) wprowadzanie i propagowanie programów edukacyjnych promujących segregację odpadów,
- e) egzekwowanie przestrzegania przepisów prawa w zakresie ochrony środowiska.

Spodziewane efekty realizacji programu:

- poprawa stanu środowiska naturalnego,
- wzrost świadomości ekologicznej mieszkańców Gminy,
- poprawa warunków życia w Gminie,

- poprawa wizerunku Gminy.

Cel Operacyjny III-2

POPRAWA ZEWNĘTRZNEJ I WEWNĘTRZNEJ DOSTĘPNOŚCI KOMUNIKACYJNEJ GMINY

Dostępność komunikacyjna Gminy jest jednym z kluczowych determinantów dalszego jej rozwoju. Drogi służą nie tylko mieszkańcom i podmiotom gospodarczym, ale także ruchowi tranzytowemu oraz są jednym z podstawowych kryteriów przy wyborze lokalizacji inwestycji. Ich wysoka jakość zwiększa dostępność komunikacyjną Gminy oraz przyczynia się do poprawy bezpieczeństwa uczestników ruchu na jezdniach i chodnikach.

Działanie III-2.1. Usprawnienie wewnętrznego układu komunikacyjnego

W Gminie Mełgiew od lat obserwujemy pogarszającą się wydolność wewnętrznego systemu komunikacyjnego. Ruch tranzytowy przejeżdżający przez Gminę powoduje bardzo duże zagrożenie, zwłaszcza w okresie letnim, kiedy to jego natężenie znacznie wzrasta. Przejeżdżające samochody nie przestrzegają ograniczeń prędkości w terenie zabudowanym, stwarzając realne zagrożenie dla pieszych i ruchu lokalnego. Przyczyniają się one także do bardzo dużego natężenia hałasu komunikacyjnego.

Kierunki działań:

- a) budowa/modernizacja ulic gminnych, przy priorytetowym traktowaniu aktywności społecznej w zakresie budowy infrastruktury drogowej,
- b) modernizacja obiektów mostowych,
- c) zmniejszenie udziału transportu indywidualnego w podróżach poprzez usprawnianie transportu autobusowego,
- d) modernizacja infrastruktury drogowej (chodniki, oświetlenia itp.)
- e) organizacja systemu tras rowerowych i pieszych,
- f) budowa i oznakowanie parkingów.

Spodziewane efekty realizacji programu:

- zwiększenie otwartości Gminy,
- wyeliminowanie barier infrastrukturalnych dla rozwoju inwestycji produkcyjnych, usługowych i mieszkaniowych na terenie Gminy,
- poprawa jakości życia w Gminie,
- poprawa bezpieczeństwa drogowego.

Cel Operacyjny III-3

WZROST JAKOŚCI INFRASTRUKTURY W GMINIE

Infrastruktura komunalna jest najbardziej kosztownym elementem planów strategicznych. Jednak jej zapewnienie jest istotne z punktu widzenia komfortu zamieszkania i prowadzenia działalności gospodarczej. Odpowiedni jej poziom pozwala wykorzystywać inne przewagi konkurencyjne, zwłaszcza te o charakterze niematerialnym.

Działanie III–3.1. Uzupelnienie sieci wodociągowej i kanalizacyjnej na terenie Gminy

Podstawowym elementem infrastruktury technicznej jest system wodno-kanalizacyjny. Gmina Mełgiew nie ma właściwie zorganizowanego systemu gospodarki wodno-ściekowej. Część mieszkańców Gminy, która nie ma dostępu do sieci kanalizacji sanitarnej posiada własne rozwiązania dotyczące zagospodarowania powstających ścieków socjalno-bytowych. Ścieki gromadzone są w szambach o nieznanym stanie technicznym. Powszechnie jest rozszczelnianie zbiorników, co powoduje skażenie środowiska gruntowo-wodnego. Odpady ciekłe często nie są dowożone do oczyszczalni ścieków, ale są nielegalnie wylwane.

Kierunki działań:

- a) budowa sieci kanalizacyjnej i oczyszczalni przydomowych
- b) dokończenie budowy sieci wodociągowej.

Działanie III–3.2. Rozwój „infrastruktury turystycznej”

Specyficzne warunki przyrodniczo-krajobrazowe, z jakimi mamy do czynienia na obszarze Gminy, w sposób szczególny predysponują ten teren do rozwoju działalności turystyczno-wypoczynkowej.

Skromna baza hotelarsko-gastronomiczna i turystyczna w Gminie stanowi istotną barierę w rozwoju turystyki. W celu przyciągnięcia turystów niezbędny jest, więc jej rozwój.

Oferta noclegowa powinna obejmować usługi o zróżnicowanym standardzie, tak by odpowiadała różnym poziomom zamożności przyjezdnych. Pożądane są także inicjatywy polegające na otwieraniu nowych gospodarstw agroturystycznych.

Kierunki działań:

- a) przystosowanie dla potrzeb ruchu turystycznego walorów turystycznych, a więc tych elementów środowiska, które stanowią właściwy cel wyjazdów turystycznych,
- b) zapewnienie dostępności komunikacyjnej do obszarów, miejscowości i obiektów stanowiących cel wyjazdów turystycznych, m.in. poprzez budowę parkingów,
- c) zapewnienie turystom niezbędnych warunków egzystencji w miejscu lub na szlaku będącym celem podróży, m.in. poprzez wyposażenie w infrastrukturę sanitarną i techniczną,
- d) wspieranie działań o charakterze hotelarsko-gastronomicznym i turystyczno – rozrywkowym,
- e) wspierane działania inwestorów prywatnych zmierzających do rozbudowy lub poprawy standardu istniejącej bazy turystycznej, poprzez system ulg i zwolnień.

Działanie III-3.3. Rozbudowa infrastruktury rekreacyjnej i sportowej w Gminie

Istotnym czynnikiem mającym wpływ na poziom aktywności sportowej mieszkańców jest liczebność oraz stan bazy sportowo-rekreacyjnej w Gminie. Istnienie odpowiedniej bazy jest podstawą tworzenia atrakcyjnej oferty spędzania czasu wolnego.

Kierunki działań:

- a) budowa nowoczesnego systemu informacji turystycznej
- b) rozbudowa istniejących i budowa nowych obiektów sportowo-rekreacyjnych,
- c) budowa ścieżek rowerowych, ciągów spacerowych, placów zabaw dla dzieci,
- d) stwarzanie warunków dla powstawania obiektów o charakterze rekreacyjno-towarzyskim,
- e) rewitalizacja terenów zielonych.

Spodziewane efekty realizacji programu:

- poprawa standardu życia mieszkańców Gminy,
- poprawa stanu środowiska naturalnego,
- poprawa atrakcyjności Gminy jako miejsca zamieszkania i odpoczynku.

IV Cel strategiczny

WSPIERANIE ROZWOJU GOSPODARCZEGO GMINY

Cel Operacyjny IV-1

GMINA PRZYJAZNA PRZEDSIĘBIORCOM

Trwały i dynamiczny rozwój gospodarczy jest podstawowym warunkiem zmniejszania rozmiarów bezrobocia i wzrostu zamożności mieszkańców. Przyczynia się on także do wzrostu dochodów budżetu Gminy, co w konsekwencji umożliwia przeznaczanie coraz większych środków finansowych na zaspokojenie potrzeb społecznych w zakresie mieszkalnictwa, edukacji, ochrony zdrowia i opieki społecznej, kultury i sztuki, sportu i rekreacji oraz bezpieczeństwa publicznego.

Skala i tempo rozwoju gospodarki lokalnej uzależnione są od czynników i uwarunkowań, na które Gmina nie ma żadnego bezpośredniego wpływu. Niemniej jednak, władze Gminy w sposób pośredni mogą oddziaływać na stan zagospodarowania Gminy.

Działanie IV-1.1. Nadawanie charakteru proinwestycyjnego polityce Gminy

Otwartość władz Gminy na inicjatywy inwestorów ma podstawowe znaczenie w ich pozyskiwaniu. Atmosfera przychylności, mimo skomplikowanych uwarunkowań pozyskiwania terenu czy też dopełniania procedury przygotowania inwestycji, może być głównym atutem Gminy Mełgiew w konkurencji z innymi gminami. Atmosfera ta powinna znajdować potwierdzenie w konkretnych przedsięwzięciach Gminy, aktywizujących i wspierających działania inwestorów.

Kierunki działań:

- a) przyjazna i fachowa obsługa przedsiębiorców w Urzędzie Gminy i innych instytucjach publicznych, wykorzystywanie technologii informatycznych,
- b) zorganizowanie na terenie Gminy punktu, który będzie miał za zadanie prowadzenie doradztwa w zakresie obsługi prawnej i finansowej,

- c) stosowanie systemu zachęt finansowych dla przedsiębiorców tworzących miejsca pracy,
- d) promowanie i wspieranie postaw i działań „ku przedsiębiorczości” zatrudniania, samozatrudniania, przekwalifikowania,
- e) promocja przykładów dobrej praktyki,
- f) zapraszanie lokalnych przedsiębiorców do konsultacji i współpracy (przedsięwzięcia inwestycyjne, uroczystości i duże gminne imprezy kulturalne itp.) – honorowanie ich jako ważnych partnerów społecznych,
- g) stworzenie i utrzymanie bazy ofert o terenach inwestycyjnych,
- h) organizowanie wspólnych działań promocyjnych z przedsiębiorcami,
- i) podejmowanie działań dla pozyskania terenów inwestycyjnych (w tym pod budownictwo mieszkaniowe), urządzania i uzbrajania terenów w infrastrukturę techniczną,
- j) podejmowanie działań dla wprowadzania zmian w planie zagospodarowania przestrzennego,
- k) aktywne poszukiwanie większych inwestorów,
- l) kreowanie polityki podatkowej sprzyjającej inwestowaniu,
- m) współpraca z Zarządem Województwa Lubelskiego przy przygotowywaniu oferty inwestycyjnej dla terenów wokół lotniska w Świdniku.

Działanie IV-1.2. Tworzenie klimatu dla rozwoju Gminy o silnym potencjale turystycznym

Obok działań infrastrukturalnych, jakie planuje się podjąć w zakresie turystycznego rozwoju Gminy, należy zwrócić również uwagę na potrzebę udziału samorządu lokalnego w działaniach marketingowych na rzecz przedsięwzięć turystycznych w Gminie.

Kierunki działań:

- a) opracowanie analizy możliwości rozwoju agroturystyki w Gminie – mapa terenów agroturystycznych,

- b) prowadzenie akcji promocyjno-szkoleniowych i informacyjnych wśród potencjalnie zainteresowanych mieszkańców świadczących usługi turystyczne, w tym agroturystyczne,
- c) przygotowanie zestawu produktów, materiałów promocyjnych, folderów i informatorów o: szlakach turystycznych, atrakcjach na nich się znajdujących, oraz bazie noclegowej,
- d) organizacja sieci kontaktów z innymi Gminami, organizacjami i podmiotami zajmującymi się turystyką,
- e) wykonanie opracowania zagospodarowania terenów sołeckich pod względem turystycznym,
- f) promocja walorów krajobrazowych walorów miejscowości np. tablice informacyjne, folder turystyczny, informacje prasowe,
- g) propagowanie programów dydaktycznych popularyzujących wiedzę krajoznawczą i przyrodniczą związaną z terenem Gminy w porozumieniu z placówkami oświatowymi Lublina.

Działanie IV-1.3. Wspieranie tworzenia gospodarstw agroturystycznych

Jednym z głównych trendów, charakteryzujących współczesną turystykę jest rozwój agroturystyki. Ta forma turystyki pozwala na kontakt z naturą, kulturą i sztuką ludową, historią i tradycją regionu, ale przede wszystkim z człowiekiem. Agroturystyka opiera się na funkcjonującym gospodarstwie rolnym i bazuje na atrakcjach związanych z rolnictwem. Stworzenie dobrej oferty turystyki wiejskiej wymaga odpowiednich warunków w rodzinie, gospodarstwie, we wsi, w gminie i regionie.

Kierunki działań:

- a) wspierane gospodarstw rolnych, rozwijających działalność agroturystyczną, m.in. poprzez szybszą realizację zadań własnych w zakresie infrastruktury technicznej, wsparcie działalności stowarzyszeń agroturystycznych,
- b) podejmowane działań na rzecz pozyskania z różnych źródeł funduszy (w formie dofinansowania lub korzystnych kredytów) dla gospodarstw wprowadzających działalność agroturystyczne,

- c) wspieranie działalności zespołów ludowych, artystów, organizacja seminariów i imprez wzbogacających ofertę usług agroturystycznych.

Działanie IV-1.4. Promocja Gminy

Wszelkie walory, którymi Gmina może się poszczycić, nie będą mieć wpływu na jej rozwój, o ile nie będą eksponowane i promowane. Działalność promocyjna jest niezbędna w celu pozyskania zarówno inwestorów, jak i turystów, krajowych i zagranicznych odwiedzających Gminę. W związku z tym konieczne jest ukierunkowanie działań promocyjnych podejmowanych przez władze Gminy. Podstawowym celem promocji jest wykreowanie powszechnego wizerunku Gminy jako atrakcyjnego (oraz bardziej atrakcyjnego od obszarów sąsiednich) miejsca zamieszkania, inwestowania i wypoczynku.

Kierunki działań:

- a) opracowanie – krajowych i zagranicznych - kampanii promocyjnych, ich wdrażanie i monitoring,
- b) określenie kierunków promocji i finalnych jej odbiorców,
- c) promowanie potencjału intelektualnego i gospodarczego Gminy,
- d) formułowanie informacji o Gminie w Internecie.

Spodziewane efekty realizacji programu:

- zwiększenie otwartości Gminy,
- poprawa atrakcyjności inwestycyjnej Gminy,
- poprawa jakości życia w gminie,
- zwiększenie liczby miejsc pracy,
- rozwój turystyki.

5. Propozycje hierarchizacji zadań

Władze Gminy muszą poszukiwać środków na niezbędne inwestycje. Działalność władz Gminy powinna być skoncentrowana na:

- a. promocji mającej na celu przyciągnięcie dużych inwestycji z ewentualną pomocą Gminy w inwestycje infrastrukturalne.
- b. promocji turystycznej Gminy.
- c. dalszej rozbudowie sieci kanalizacji i dokończenia sieci wodociągowej.
- d. stworzenia selektywnej zbiórki odpadów, szczególnie że jest to wymóg prawny.
- e. dążeniu do poprawy standardu dróg gminnych.
- f. poprawie estetyki Gminy Mełgiew,
- g. kontynuacja starań o uzyskanie zasileń zewnętrznych ze środków pomocowych, funduszy ochrony środowiska itp.
- h. kontynuacja działań na rzecz silniejszej integracji mieszkańców Gminy i ich mobilizacji na rzecz wspólnych przedsięwzięć.

6. Finansowanie Strategii

Sformułowane w Strategii Rozwoju Społeczno–Gospodarczego Gminy Mełgiew działania realizacyjne wykraczają poza ustawowe kompetencje samorządu gminnego. Strategia Rozwoju jest wyzwaniem dla jej mieszkańców – ciężar jej realizacji muszą wziąć na siebie: władze samorządowe, miejscowe podmioty gospodarcze oraz mieszkańcy. Gmina jest jednak częścią powiatu świdnickiego, województwa lubelskiego, kraju oraz Unii Europejskiej - i z tych względów, źródeł finansowania jej zadań i programów poszukiwać należy także na szczeblu ponadlokalnym, regionalnym, krajowym i europejskim.

Realizacja zadań zapisanych w Strategii będzie finansowana z następujące źródeł:

- budżet Gminy,
- budżety gmin ościennych,
- budżet powiatu świdnickiego,
- budżet województwa lubelskiego,
- budżet państwa,
- Wojewódzki Zarząd Dróg,
- Generalna Dyrekcja Budowy Dróg Krajowych i Autostrad,
- środki Unii Europejskiej,
- środki własne firm, sponsorów, dzierżawców obiektów, stowarzyszeń, instytucji.

7. Realizacja Strategii

Planowanie strategiczne jest procesem ciągłym. Dla zagwarantowania, że postanowienia przyjęte w Strategii Rozwoju Gminy będą konsekwentnie realizowane, zapewnione zostaną warunki organizacyjne i instytucjonalne do ich wdrażania i weryfikacji.

Samorząd Gminy Mełgiew pełni rolę swoistego rodzaju koordynatora i organizatora prac nad realizacją Strategii.

Organem nadzorującym realizację Strategii jest Rada Gminy. Odpowiedzialny za wykonanie ujętych w Strategii założeń Wójt Gminy będzie przedkładał Radzie Gminy sprawozdania z realizacji celów strategicznych z rozbiciem na kierunki działań i zadania. Ponadto raz na cztery lata będzie on przedkładał Radzie Raport o Stanie Gminy. Poza funkcją nadzorczą, wyłączną kompetencją Rady Gminy będzie uchwalanie zmian w zapisach Strategii. Procedurę zmiany uchwały regulują przepisy prawa wewnętrznego.

Instytucją odpowiedzialną za realizację Strategii jest Wójt Gminy. Strategia może być realizowana samodzielnie przez Gminę, we współpracy z innymi partnerami lub poprzez inspirowanie i wspieranie realizacji przedsięwzięć innych jednostek.

Wójt Gminy będzie realizował zapisy Strategii poprzez:

- nadzór nad realizacją działań,
- podejmowanie czynności, zmierzających do zapewnienia środków finansowych na przyjęte do realizacji działania, a w szczególności uwzględnianie zadań w projektach budżetów Gminy na kolejne lata, w Planie Rozwoju Lokalnego i w Wieloletnim Planie Inwestycyjnym (WPI) oraz pozyskiwanie pozabudżetowych źródeł finansowania, np. funduszy z programów unijnych, wkładu własnego inwestorów zewnętrznych,
- nawiązywanie współpracy z partnerami w realizacji działań, wymagających zaangażowania innych podmiotów, m.in.: organów samorządowych innych gmin lub gminy, samorządu województwa, instytucji administracji publicznej, organizacji pozarządowych, przedsiębiorców.

Wójt Gminy będzie identyfikował potrzeby zmian zapisów Strategii. Podstawą ewentualnych zmian będą wnioski wydziałów/podmiotów realizujących poszczególne zadania oraz wyniki Raportu o Stanie Gminy i podsumowania realizacji Strategii. Propozycje weryfikacji Strategii przedstawiane będą Radzie Gminy, zgodnie z procedurą wprowadzania zmiany do uchwały, uregulowaną w przepisach wewnętrznych.

Na wszystkich etapach wdrażania Strategii musi zostać zapewniona ścisła współpraca pomiędzy koordynatorami, odpowiedzialnymi za wdrażanie poszczególnych kierunków działań (począwszy od planowania i prac przygotowawczych do zakończenia realizacji).

8. Monitoring

Dla efektywnej realizacji zapisów Strategii Rozwoju niezbędne jest stworzenie systemu stałej kontroli i monitoringu realizacji jej ustaleń. Monitoring powinien polegać na systematycznym gromadzeniu i przetwarzaniu danych i informacji dotyczących rozwoju Gminy, ciągłej obserwacji zachodzących ilościowych oraz jakościowych zmian.

Monitoring umożliwia modyfikację poszczególnych elementów przyjętych ustaleń strategicznych. Jednocześnie system ten może być wykorzystywany do ciągłego śledzenia zdarzeń, tendencji i procesów zachodzących w otoczeniu Gminy, jak i wewnątrz niej, które mogą wywierać pozytywny lub negatywny wpływ na osiągnięcie przyjętych celów rozwoju. Pozwala to na zwiększenie zdolności Władz Gminy Mełgiew do szybkiej i skutecznej reakcji na zmiany zachodzące zarówno w jej otoczeniu, jak i wewnątrz niej.

Jednostką Urzędu Gminy odpowiedzialną za monitoring Strategii Rozwoju Gminy będzie Referat ds. Promocji i Strategii. W celu zapewnienia wsparcia merytorycznego oraz uspołecznienie procesu monitoringu Strategii Rozwoju Wójt Gminy Mełgiew powoła kilkuosobowy Komitet ds. Strategii, złożony z przedstawicieli władz samorządowych, środowisk gospodarczych oraz organizacji pozarządowych.

Komitet we współpracy z Referatem ds. Rozwoju i Promocji w oparciu o zapisy Strategii określi szczegółowe terminy wykonania poszczególnych zadań oraz liczbowe wskaźniki osiągnięcia zakładanych efektów w ujęciu rocznym i docelowym. Poprzez dobór właściwych wskaźników, mierzalnych i dostępnych w statystyce publicznej lub w wewnętrznym systemie sprawozdawczości Urzędu Gminy, możliwe będzie efektywne monitorowanie procesu wdrażania Strategii Rozwoju. Do oceny kierunków działania przyjęto wskaźniki produktu i rezultatu (Tabela 23).

Wyniki monitoringu powinny być podstawą do oceny stanu realizacji Strategii i przedstawienia na tej podstawie, nie rzadziej niż raz na cztery lata, raportów Radzie Gminy przez Wójta Gminy. Wyniki monitoringu i raport stanowiąc będą podstawę do kolejnej aktualizacji Strategii, której projekt przedstawi Radzie Gminy Wójt po przeprowadzeniu

konsultacji społecznych i zebraniu w jej wyniku wniosków i uwag. Konsultacje społeczne powinny zostać przeprowadzone w okresie 3 miesięcy od przedstawienia raportu, a projekt aktualizacji Strategii przedstawiony Radzie w okresie 4 miesięcy od zakończenia konsultacji.

Tabela 23. Wskaźniki monitoringu Strategii Rozwoju Gminy Mełgiew na lata 2007-2015

Działanie	Nazwa działania	Wskaźniki	
		rok bazowy 2006, lata oceny 2010 i 2015	
		Produktu	Rezultatu
I -1 WZMACNIANIE SYSTEMU EDUKACYJNEGO W GMINIE			
I-1.1.	Modernizacja bazy materialnej szkół	<ul style="list-style-type: none"> – Liczba zmodernizowanych obiektów dydaktycznych. – Powierzchnia zmodernizowanych obiektów dydaktycznych. – Liczba nowych stanowisk komputerowych. – Liczba nowo powstałych pracowni komputerowych. – Liczba nowo powstałych pracowni językowych. 	<ul style="list-style-type: none"> – Liczba uczniów uczęszczających do zmodernizowanych szkół. – Liczba uczniów korzystających z nowo powstałych pracowni komputerowych. – Liczba uczniów korzystających z nowo powstałych pracowni językowych.
I-1.2.	Podnoszenie poziomu wykształcenia dzieci i młodzieży	<ul style="list-style-type: none"> – Liczba autorskich programów nauczania. 	<ul style="list-style-type: none"> – Liczba uczniów uczęszczających do szkół ponadgimnazjalnych na terenie Gminy. – Liczba uczniów kształconych według autorskich programów nauczania. – Liczba osób podejmujących naukę na studiach wyższych. – Pozycja szkół Gminy Mełgiew w rankingu szkół powiatu świdnickiego. – Pozycja szkół Gminy Mełgiew w rankingu szkół województwa lubelskiego.

			<ul style="list-style-type: none"> – Wyniki testów kompetencyjnych po ukończeniu szkoły podstawowej. – Wyniki egzaminów po ukończeniu gimnazjum.
I-1.3.	Tworzenie systemu wspomagania edukacji	<ul style="list-style-type: none"> – Liczba programów wspierających młodzież uzdolnioną. – Liczba szkół, w których uruchomiono dożywianie dzieci. – Liczba dodatkowych zajęć pozaszkolnych dla dzieci i młodzieży. 	<ul style="list-style-type: none"> – Liczba osób uczestniczących w programie wspierającym młodzież uzdolnioną. – Liczb uczniów ubogich objętych opieką. – Liczba uczniów jedzących posiłki w szkole. – Liczba uczniów uczestniczących w dodatkowych zajęciach pozaszkolnych.
I-2 WZMACNIANIE KULTURALNEJ ORAZ SPORTOWO – REKREACYJ - NEJ ATRAKCYJNOŚCI GMINY			
I-2.1.	Stworzenie atrakcyjnej oferty spędzania wolnego czasu dla mieszkańców Gminy	<ul style="list-style-type: none"> – Liczba nowo utworzonych świetlic środowiskowych. – Liczba nowo budowanych stref rekreacji dziecięcej. – Liczba stworzonych publicznych punktów dostępu do Internetu. – Liczba zorganizowanych imprez/wydarzeń kulturalnych. – Liczb nowych ofert programowych w zakresie kultury i turystyki. – Liczba miejsc pracy, która powstała w wyniku realizacji projektów. 	<ul style="list-style-type: none"> – Liczba dzieci, korzystających z nowo otwartych stref rekreacji dziecięcej.
I-2.2.	Propagowanie aktywnych form spędzania czasu wolnego przez		<ul style="list-style-type: none"> – Liczba zorganizowanych imprez sportowych.

	mieszkańców		– Liczba mieszkańców uczestniczących w zorganizowanych imprezach sportowych.
I-2.3.	Przywrócenie walorów obiektom historycznym	– Liczba zrewitalizowanych obiektów zabytkowych	
I-2.4.	Wytyczenie szlaków turystycznych	– Liczba wytyczonych nowych szlaków turystycznych. – Długość wytyczonych szlaków turystycznych.	– Liczba osób korzystających z nowopowstałych szlaków turystycznych.
I-3 WZROST POCZUCIA BEZPIECZENSTWA MIESZKAŃCÓW			
I-3.1.	Podniesienie poziomu bezpieczeństwa w miejscach użyteczności publicznej	– Liczba wybudowanych punktów oświetleniowych. – Liczba zmodernizowanych punktów oświetleniowych. – Liczba wybudowanych urządzeń bezpieczeństwa ruchu. – Liczba zmodernizowanych urządzeń bezpieczeństwa ruchu. – Liczba kamer monitorujących. – Liczba projektów edukacyjnych mających na celu przeciwdziałanie przestępczości nieletnich.	– Liczba przestępstw w Gminie. – Liczba uczniów biorących udział w projektach edukacyjnych mających na celu przeciwdziałanie przestępczości nieletnich.
I-3.2.	Ograniczenie zagrożeń w ruchu drogowym	– Liczba nowo wybudowanych przejść dla pieszych. – Liczba zmodernizowanych przejść dla pieszych. – Liczba nowo wybudowanych progów zwalniających.	– Liczba wypadków drogowych. – Liczba kolizji drogowych. – Liczba osób poszkodowanych w wypadkach drogowych.
I-4 PRZECIWDZIAŁANIE BIEDZIE I ZJAWISKOM PATOLOGICZNYM			
I-4.1.	Budowa efektywnego systemu pomocy społecznej w Gminie	– Liczba stworzonych mieszkań socjalnych. – Liczba utworzonych jadłodajni. – Liczba utworzonych noclegowni.	– Liczba beneficjentów pomocy społecznej. – Liczba osób zamieszkałych w mieszkaniach socjalnych.

			<ul style="list-style-type: none"> – Liczb osób korzystających z jadłodajni. – Liczb osób korzystających z noclegowni.
I-4.2.	Zwalczanie zagrożeń społecznych	<ul style="list-style-type: none"> – Liczba projektów edukacyjnych, których celem jest przeciwdziałanie patologiom społecznym. – Liczba utworzonych poradni rodzinnych. 	<ul style="list-style-type: none"> – Liczba uczniów uczestniczących w programach edukacyjnych mających na celu przeciwdziałanie patologiom społecznym. – Liczba beneficjentów poradni rodzinnych.
II-1 WZMACNIANIE WIĘZI SPOŁECZNYCH W GMINIE			
II-1.1.	Wspieranie samoorganizacji mieszkańców	<ul style="list-style-type: none"> – Liczba obiektów gminnych udostępnionych organizacjom mieszkańców. 	<ul style="list-style-type: none"> – Liczba organizacji korzystających z udostępnionych obiektów gminnych. – Liczba konsultacji społecznych w ważnych kwestiach gminnych. – Liczba nowo powstałych organizacji mieszkańców.
II-1.2.	Aktywna współpraca władz Gminy z organizacjami pozarządowymi	<ul style="list-style-type: none"> – Liczba programów służących integracji społecznej realizowanych przez organizacje pozarządowe. 	<ul style="list-style-type: none"> – Liczba decyzji o przekazaniu prawa do wydatkowania środków finansowych na niższy szczebel. – Wysokość środków finansowych, które ma prawo wydatkować niższy szczebel. – Liczba wspólnych inicjatyw realizowanych przez Gminę i organizacje pozarządowe.
II-1.3.	Przygotowywanie młodzieży do udziału w życiu Gminy	<ul style="list-style-type: none"> – Liczba nowo utworzonych młodzieżowych klubów zainteresowań. 	<ul style="list-style-type: none"> – Liczba młodzieży uczestniczącej w zajęciach młodzieżowych klubów zainteresowań.
II-1.4.	Kultywowanie tradycji i zwyczajów lokalnych	<ul style="list-style-type: none"> – Liczba zorganizowanych lokalnych uroczystości. 	<ul style="list-style-type: none"> – Liczba mieszkańców uczestniczących w lokalnych uroczystościach.
III-1 POPRAWA STANU ŚRODOWISKA NATURALNEGO			
III-1.1.	Ochrona zasobów środowiskowych Gminy	<ul style="list-style-type: none"> – Liczba zmodernizowanych systemów ogrzewania. – Liczba zidentyfikowanych źródeł niskiej emisji. 	<ul style="list-style-type: none"> – Liczba zlikwidowanych źródeł niskiej emisji.

		<ul style="list-style-type: none"> – Liczba zlikwidowanych składowisk odpadów. – Powierzchnia zlikwidowanych dzikich składowisk odpadów. – Objętość zlikwidowanych składowisk odpadów. – Liczba projektów organizacji i wdrażania systemów selektywnej zbiórki odpadów. – Liczba zakupionych pojemników do selektywnej zbiórki odpadów. – Liczba wdrożonych systemów monitorowania stanu środowiska. 	<ul style="list-style-type: none"> – Liczba gospodarstw domowych objętych programem selektywnej zbiórki odpadów. – Liczba mieszkańców objętych programem selektywnej zbiórki odpadów. – Liczba pojemników stosowanych do selektywnej zbiórki odpadów. – Ilość odpadów poddawanych segregacji (t/rok). – Powieszenia zagospodarowanych terenów zielonych (ha).
III-1.2.	Poprawa świadomości ekologicznej mieszkańców	<ul style="list-style-type: none"> – Liczba działań promocyjnych, których celem jest poprawa świadomości ekologicznej mieszkańców. 	<ul style="list-style-type: none"> – Liczba osób objętych działaniami promocyjnymi, których zadaniem jest poprawa świadomości ekologicznej mieszkańców.
III-2 POPRAWA ZEWNĘTRZNEJ I WEWNĘTRZNEJ DOSTĘPNOŚCI KOMUNIKACYJNEJ GMINY			
III-2.1.	Usprawnienie wewnętrznego układu komunikacyjnego	<ul style="list-style-type: none"> – Długość zmodernizowanej drogi. – Liczba wybudowanych miejsc postojowych. – Liczba zmodernizowanych miejsc postojowych. – Długość wybudowanych chodników. – Długość zmodernizowanych chodników. – Liczba zmodernizowanych obiektów mostowych. 	<ul style="list-style-type: none"> – Liczba samochodów przejeżdżających przez teren Gminy.
III-2.2.	Dążenie do zwiększenia dostępności komunikacji kolejowej	<ul style="list-style-type: none"> – Liczba nowo wybudowanych stacji kolejowych. – Liczba nowych połączeń kolejowych. 	<ul style="list-style-type: none"> – Liczba mieszkańców korzystających z komunikacji kolejowej.
III-3 WZROST JAKOŚCI INFRASTRUKTURY W GMINIE			
III-3.1.	Uzupełnienie sieci wodociągowej i kanalizacyjnej na terenie Gminy	<ul style="list-style-type: none"> – Długość nowo wybudowanej sieci kanalizacyjnej sanitarnej w kilometrach. 	<ul style="list-style-type: none"> – Liczba gospodarstw domowych przyłączonych do nowo wybudowanej sieci kanalizacyjnej.

		<ul style="list-style-type: none"> – Długość nowo wybudowanej sieci kanalizacyjnej deszczowej w kilometrach. – Długość nowo wybudowanej sieci wodociągowej w kilometrach. 	<ul style="list-style-type: none"> – Liczba gospodarstw domowych przyłączonych do nowo wybudowanej sieci wodociągowej. – Liczba osób korzystających z wodociągu. – Liczba osób korzystających kanalizacji. – Stosunek liczby budynków podłączonych do wodociągu do wszystkich budynków w gminie (%). – Stosunek liczby budynków podłączonych do kanalizacji do wszystkich budynków w gminie (%).
III-3.2.	Rozwój „infrastruktury turystycznej”	<ul style="list-style-type: none"> – Liczba nowych miejsc noclegowych. – Liczba nowych lokali gastronomicznych. 	<ul style="list-style-type: none"> – Liczba turystów. – Liczba turystów korzystających z nowej infrastruktury noclegowej. – Liczba osób korzystających z nowej infrastruktury gastronomicznej.
III-3.3.	Rozbudowa infrastruktury rekreacyjnej i sportowej w Gminie	<ul style="list-style-type: none"> – Liczba wybudowanych obiektów sportowych. – Liczba zmodernizowanych obiektów sportowych. – Powierzchnia zmodernizowanych obiektów sportowych. – Długość wybudowanych ścieżek rowerowych. – Długość zmodernizowanych ścieżek rowerowych. 	<ul style="list-style-type: none"> – Liczba osób korzystających z nowej infrastruktury sportowej i rekreacyjnej. – Liczba imprez sportowych.
IV-1 GMINA PRZYJAZNA PRZEDSIĘBIORCOM			
IV-1.1.	Nadawanie charakteru proinwestycyjnego polityce Gminy	<ul style="list-style-type: none"> – Powierzchnia terenów inwestycyjnych, które stały się dostępne w wyniku realizacji projektu. – Liczba nowo powstałych i zmodernizowanych obiektów otoczenia biznesu na terenie Gminy. 	<ul style="list-style-type: none"> – Liczba nowych podmiotów gospodarczych. – Liczba osób korzystających z obiektów otoczenia biznesu. – Liczba nowych miejsc pracy. – Średni czas rejestracji działalności gospodar-

			<p>czej.</p> <ul style="list-style-type: none"> – Średni czas dokonania zmian w zakresie prowadzenia działalności gospodarczej. – Średni czas oczekiwania na wydanie decyzji urzędniczej.
IV-1.2.	Tworzenie klimatu dla rozwoju Gminy o silnym potencjale turystycznym	– Liczba podmiotów zajmujących się turystyką.	– Liczba turystów odwiedzających Gminę.
IV-1.3.	Wspieranie tworzenia gospodarstw agroturystycznych	– Liczba projektów edukacyjnych skierowanych do rolników.	<ul style="list-style-type: none"> – Liczba rolników przeszkolonych w zakresie prowadzenia działalności agroturystycznej. – Liczba nowopowstałych gospodarstw agroturystycznych.
IV-1.4.	Promocja Gminy	<ul style="list-style-type: none"> – Liczba projektów promujących Gminę w dużych aglomeracjach miejskich. – Liczba projektów promujących Gminę za granicą. 	<ul style="list-style-type: none"> – Liczba turystów przyjeżdżających z dużych aglomeracji miejskich i korzystających z walorów turystycznych Gminy. – Liczba turystów przyjeżdżających z zagranicy i korzystających z walorów turystycznych Gminy. – Liczba miejsc pracy, która powstała w wyniku realizacji projektów promocyjnych. – Liczba nowych inwestorów.

9. Źródła finansowania strategii

Podstawowymi źródłami finansowania strategii gminy będą:

- środki własne budżetowe na realizację zadań własnych gminy pozyskane w wyniku prowadzenia przez Zarząd aktywnej polityki finansowej i podatkowej, zgodnie z zasadą koncentracji środków finansowych i ograniczania liczby realizowanych inwestycji
- zaciągane przez Zarząd kredyty bankowe na realizację określonych celów i inwestycji
- subwencje i dotacje z budżetu państwa, kontrakty wojewódzkie
- dotacje i fundusze celowe rządowych i pozarządowych programów pomocowych, instytucji wspomagających rozwój przedsiębiorczości i infrastruktury technicznej oraz ochrony środowiska
- odsetki z kont i rachunków bankowych
- Fundusze pomocowe Unii Europejskiej
- środki z sektora prywatnego (np. w ramach projektów partnerstwa publiczno-prywatnego)
- inne środki przewidziane prawem

Możliwości finansowania strategii z budżetu gminy są dosyć ograniczone. Z przeprowadzonych analiz wynika, że Gmina Mełgiew rocznie przeznaczają średnio około 25% budżetu na zadania inwestycyjne. Przy obecnym budżecie gminy, kształtującym się na poziomie około 16 134 265,00zł (za 2007 r.) są to więc środki rzędu 3,7 mln złotych. Zakładając, że dochody budżetu gminy w ciągu najbliższych lat będą rosły średnio o 5% i nastąpi wzrost wydatków inwestycyjnych gminy do poziomu 15% rocznie, szacuje się, iż samorząd gminy w latach 2007-2015 może dysponować łącznie środkami inwestycyjnymi na zadania własne na poziomie około 15 mln zł.

Jednym z najważniejszych zewnętrznych źródeł pozyskiwania środków finansowych z pewnością będą fundusze pomocowe Unii Europejskiej. Duże kwoty przeznaczone na rozwój regionalny w ramach budżetu Unii Europejskiej na lata 2007-2013, powinny stać się siłą napędową inwestycji w gminach.

Narodowa Strategia Spójności (NSS) (Narodowe Strategiczne Ramy Odniesienia), czyli dokument strategiczny, określający priorytety i obszary wykorzystania oraz system wdrażania funduszy unijnych: Europejskiego Funduszu Rozwoju Regionalnego (EFRR), Europejskiego Funduszu Społecznego (EFS) oraz Funduszu Spójności w ramach budżetu Wspólnoty na lata 2007–13 w Polsce wyznacza następujące cele horyzontalne dla pomocy unijnej:

1. Poprawa jakości funkcjonowania instytucji publicznych oraz rozbudowa mechanizmów partnerstwa,
2. Poprawa jakości kapitału ludzkiego i zwiększenie spójności społecznej,
3. Budowa i modernizacja infrastruktury technicznej i społecznej mającej podstawowe znaczenie dla wzrostu konkurencyjności Polski,
4. Podniesienie konkurencyjności i innowacyjności przedsiębiorstw, w tym szczególnie sektora wytwórczego o wysokiej wartości dodanej oraz rozwój sektora usług,
5. Wzrost konkurencyjności polskich regionów i przeciwdziałanie ich marginalizacji społecznej, gospodarczej i przestrzennej,
6. Wyrównywanie szans rozwojowych i wspomaganie zmian strukturalnych na obszarach wiejskich.

Obok działań o charakterze prawnym, fiskalnym i instytucjonalnym, cele NSRO będą realizowane za pomocą Programów Operacyjnych (PO), zarządzanych przez Ministerstwo Rozwoju Regionalnego, Regionalnych Programów Operacyjnych (RPO), zarządzanych przez Zarządy poszczególnych Województw i projektów, współfinansowanych ze strony instrumentów strukturalnych, tj..

- Program Operacyjny Infrastruktura i Środowisko – EFRR i FS
- Program Operacyjny Innowacyjna Gospodarka – EFRR
- Program Operacyjny Kapitał Ludzki – EFS
- 16 Regionalnych Programów Operacyjnych – EFRR
- Program Operacyjny Rozwój Polski Wschodniej – EFRR
- Program Operacyjny Pomoc Techniczna – EFRR
- Programy Operacyjne Europejskiej Współpracy Terytorialnej – EFRR

Łączna suma środków zaangażowanych w realizację NSRO w latach 2007-2013 wyniesie około 85,6 mld euro. Z tytułu realizacji NSRO średniorocznie (do roku 2015) będzie wydatkowane około 9,5 mld euro, co odpowiada około 5% produktu krajowego brutto.

Z tej sumy:

- 67,3 mld euro będzie pochodziło z budżetu UE,
- 11,9 mld euro z krajowych środków publicznych (w tym ok. 5,93 mld euro z budżetu państwa),
- ok. 6,4 mld euro zostanie zaangażowanych ze strony podmiotów prywatnych.

Wydatki w ramach polityki spójności będą koordynowane z wydatkami przeznaczonymi na instrumenty strukturalne Wspólnej Polityki Rolnej oraz Wspólnej Polityki Rybackiej, a także programami europejskimi w sferze wzmocnienia konkurencyjności. Łączna suma środków włączona w realizację działań rozwojowych, których głównym elementem będzie NSRO, wyniesie łącznie ponad 107,9 mld euro, w tym 85,4 mld środków UE. Szczegółowy podział funduszy strukturalnych i Funduszu Spójności w Polsce w układzie poszczególnych programów operacyjnych kształtuje się w następujący sposób:

- PO Infrastruktura i Środowisko – 41,9% całości środków (27,9 mld euro),
- 16 Regionalnych Programów Operacyjnych – 24,9% całości środków (16,6 mld euro),
- PO Kapitał Ludzki – 14,6% całości środków (9,7 mld euro),
- PO Innowacyjna Gospodarka – 12,4% całości środków (8,3 mld euro),
- PO Rozwój Polski Wschodniej – 3,4% całości środków (2,3 mld euro),
- PO Pomoc Techniczna - 0,8% całości środków (0,5 mld euro),
- PO Europejskiej Współpracy Terytorialnej - (0,7 mld euro).

Ocenia się, że w latach 2007-2015 na obszary wiejskie Lubelszczyzny trafi około 1100 mln zł na projekty nie inwestycyjne. Oznacza to, że średnio na mieszkańca wsi przypadnie około 950 zł. Fundusze te będą mogły być przeznaczone na projekty związane z działaniami rozwojowymi w zakresie poprawy jakości kapitału ludzkiego i społecznego.

Dostępne środki inwestycyjne samorządu powiatowego i gmin powinny być wykorzystywane przede wszystkim na zapewnienie współfinansowania do projektów realizowanych ze środków Unii Europejskiej. Szacuje się, że w latach 2007-2015 na gminę w województwie lubelskim przypadnie średnio około 5 300 zł na mieszkańca. Czyli teoretycznie Gmina Mełgiew będzie miał dostęp do środków rozwojowych na poziomie około 40 mln zł. Biorąc pod uwagę obecnie obowiązujący poziom dofinansowania projektów unijnych (85%) oraz kształtujący się poziom środków inwestycyjnych gminy i gmin, należy przypuszczać, że

w okresie obowiązywania strategii nie wystąpią większe problemy z zapewnieniem współfinansowania do projektów realizowanych ze środków unijnych.

Poniżej zaprezentowano najważniejsze źródła finansowania rozwoju gminy z funduszy unijnych:

Lp.	Nazwa programu	Instytucja zarządzająca
1.	Program Rozwoju Obszarów Wiejskich (PROW)	Agencja Restrukturyzacji i Modernizacji Rolnictwa/Urząd Marszałkowski
2.	Regionalny Program Operacyjny Województwa Lubelskiego (RPO WL)	Urząd Marszałkowski
3.	Program Operacyjny Kapitał Ludzki (PO KL)	Ministerstwo Rozwoju Regionalnego / Urząd Marszałkowski
4.	Program Operacyjny Rozwój Polski Wschodniej (PO RPW)	Ministerstwo Rozwoju Regionalnego / Urząd Marszałkowski
5.	Program Partnerstwa i Sąsiedztwa 'Polska-Białoruś-Ukraina'	Ministerstwo Rozwoju Regionalnego

Oprócz funduszy strukturalnych, będą również istniały inne możliwości finansowania rozwoju lokalnego, w tym między innymi środki w ramach:

- Mechanizmów Finansowych np. Norweskiego Mechanizmu Finansowego, Mechanizmu Finansowego Europejskiego Obszaru Gospodarczego,
- Poakcesyjnego Programu Wspierania Obszarów Wiejskich,
- Szwajcarskiego Instrumentu Finansowego,
- Banku Gospodarstwa Krajowego (Fundusz Poręczeń Unijnych, Fundusz Rozwoju Inwestycji Komunalnych, itd.).

Z większości programów, oferowanych przez fundusze pomocowe mogą korzystać gminy. Głównym jednak źródłem, z którego samorządy lokalne będą mogły czerpać środki na inwestycje staną się z pewnością Regionalne Programy Operacyjne. Dla Gminy Mełgiew bę-

dzie to Regionalny Program Operacyjny dla Województwa Lubelskiego. Będzie można w ramach tego programu otrzymać środki finansowe w ramach następujących priorytetów:

2.2. Oś Priorytetowa II: *Infrastruktura ekonomiczna*

Działanie 2.4. Marketing gospodarczy

2.3. Oś Priorytetowa III: *Atrakcyjność obszarów miejskich i tereny inwestycyjne*

Działanie 3.1. Tworzenie terenów inwestycyjnych

Działanie 3.2. Rewitalizacja zdegradowanych obszarów miejskich

2.4. Oś Priorytetowa IV: *Społeczeństwo informacyjne*

Działanie 4.1. Społeczeństwo informacyjne

2.5. Oś Priorytetowa V: *Transport*

Działanie 5.2. Lokalny układ transportowy

2.6. Oś Priorytetowa VI: *Środowisko i czysta energia*

Działanie 6.1. Ochrona i kształtowanie środowiska

Działanie 6.2. Energia przyjazna środowisku

2.7. Oś Priorytetowa VII: *Kultura, turystyka i współpraca międzyregionalna*

Działanie 7.1. Infrastruktura kultury i turystyki

Działanie 7.2. Promocja kultury i turystyki

Działanie 7.3. Współpraca międzyregionalna

2.8. Oś Priorytetowa VIII: *Infrastruktura społeczna*

Działanie 8.2. Infrastruktura szkolna i sportowa

Działanie 8.3. Ochrona zdrowia

Działanie 8.4. Pomoc społeczna

Odrębnym źródłem finansowania inwestycji są krajowe fundusze ochrony środowiska:

- Narodowy Fundusz Ochrony Środowiska
- Wojewódzki Funduszu Ochrony Środowiska,

- Powiatowy Fundusz Ochrony Środowiska

Narodowy Fundusz Ochrony Środowiska i Gospodarki Wodnej (NFOŚiGW) jest największą w Polsce instytucją finansującą przedsięwzięcia z dziedziny ochrony środowiska. Zakres działania Funduszu obejmuje finansowe wspieranie przedsięwzięć proekologicznych o zasięgu ogólnokrajowym oraz ponadregionalnym.

Podstawowymi formami finansowania zadań proekologicznych przez NFOŚiGW są preferencyjne pożyczki i dotacje, ale uzupełniają je inne formy finansowania, np. dopłaty do preferencyjnych kredytów bankowych, uruchamianie ze swych środków linii kredytowych w bankach czy zaangażowanie kapitałowe w spółkach prawa handlowego. NFOŚiGW administruje również środkami zagranicznymi przeznaczonymi na ochronę środowiska w Polsce, pochodzącymi z pomocy zagranicznej.

Dotacje udzielane są przede wszystkim na:

- edukację ekologiczną,
- przedsięwzięcia pilotowe dotyczące wdrożenia postępu technicznego i nowych technologii o dużym stopniu ryzyka lub mających eksperymentalny charakter, monitoring,
- ochronę przyrody, ochronę i hodowlę lasów na obszarach szczególnej ochrony środowiska oraz wchodzących w skład leśnych kompleksów promocyjnych,
- ochronę przed powodzią,
- ekspertyzy, badania naukowe, programy wdrażania nowych technologii, prace projektowe i studialne,
- zapobieganie lub likwidację nadzwyczajnych zagrożeń.

Wojewódzki Fundusz Ochrony Środowiska i Gospodarki Wodnej posiada osobowość prawną, co umożliwia mu udzielanie dotacji i pożyczek preferencyjnych. Działanie funduszu jest podobne do narodowego, lecz na terenie danego województwa i dotyczy inwestycji o znaczeniu lokalnym.

Powiatowe fundusze ochrony środowiska i gospodarki wodnej (PFOŚiGW) utworzone zostały na początku roku 1999 wraz z utworzeniem powiatowego szczebla administracji

państwowej. Fundusze te nie mają osobowości prawnej, a ich działaniem zarządza Starostwo Powiatowe.

Środki powiatowych funduszy przeznacza się na wspomaganie działalności w zakresie określonym jak dla gminnych funduszy, a także na realizację przedsięwzięć związanych z ochroną powierzchni ziemi i inne zadania ustalone przez radę gminy, służące ochronie środowiska i gospodarce wodnej, wynikające z zasady zrównoważonego rozwoju, w tym na plany gospodarki odpadami.

Dochody te mogą być wykorzystane na m.in.:

- dotowanie i kredytowanie zadań modernizacyjnych i inwestycyjnych służących ochronie środowiska.
- realizację przedsięwzięć związanych z gospodarczym wykorzystaniem odpadów.
- wspieranie działań zapobiegających powstawaniu odpadów.

10. Zakończenie

Opracowana Strategia Rozwoju Gminy Mełgiew na lata 2007–2015 jest wynikiem pracy zespołu ludzi, którym na sercu leży pomyślność Gminy i jej mieszkańców. Jest ona wyrazem woli wspólnego działania różnych środowisk dla pomyślnego rozwoju Gminy.

Dokument Strategii Rozwoju został przygotowany po odbyciu cyklu spotkań, podczas których wytyczano i konkretyzowano kierunki rozwoju Gminy. Twórcy Strategii mają nadzieję, że mieszkańcy Gminy przyjmą przedstawione w niej kierunki działania, będą je wspierali oraz współdziałali w dążeniach do ich realizacji.

Jesteśmy przekonani, że realizację Strategii można rozpocząć od najmniejszego ogniwa administracji samorządowej – sołectwa. Będzie to miało ogromne znaczenie we wdrożeniu Strategii Rozwoju służącej przede wszystkim poprawie poziomu życia mieszkańców Gminy Mełgiew.